



## Lokalsamfundsprofil

# Nuuk



Foto: Asiaq



## Hvad er en lokalsamfundsprofil?

Et lokalområde kan beskrives som et geografisk afgrænset område, der rummer alle faser og facetter i livet, orienteret omkring arbejdet, boligen og fritiden.

Lokalsamfundsprofilerne søger at afdække rammerne om hverdagslivet, så som erhverv, offentlig og privat service, lokalt samarbejde, menneskelige ressourcer, den sociale og fysiske infrastruktur, kulturelle aktiviteter med videre.

Lokalsamfundsprofilerne giver et her-og-nu billede af kommunens bosteder ud fra statistikker og tal fra kommunens egne og samarbejdspartneres databaser.

## Hvad er formålet med lokalsamfundsprofilerne?

Formålet er at få en samlet overordnet beskrivelse af lokalsamfundene, der kan være et værktøj for politikerne og administrationen, når der skal træffes beslutninger og iværksættes tiltag.

Lokalsamfundsprofilerne skal som minimum opdateres hvert andet år og tilpasses de ønskede oplysninger fra politikerne og administrationen. Lokalsamfundsprofilerne skal med tiden kunne henvise til uddybende rapporter, så læsere der ønsker mere specifik og indgående viden om konkrete forhold kan finde denne viden i forvaltningernes egne rapporter og analyser.

## Om udarbejdelsen af lokalsamfundsprofilerne?

Det er første gang, at der udarbejdes egentlige lokalsamfundsprofiler på tværs af alle forvaltningsområder i Kommuneqarfik Sermersooq. Denne 1. udgave må derfor også betragtes som en et pilotprojekt.

Det har været vanskeligt at skaffe de ønskede statistikker og tal. Det er derfor muligt, at profilerne ikke kan levere oplysninger om alle ønskede områder. Der arbejdes dog kontinuerligt på et samarbejde med alle forvaltninger og andre leverandører, så den relevante data kan leveres og være til gavn for alle.

Derudover er der uoverensstemmelser mellem tal og statistikker på flere områder, som kan skabe anledning til undren og spørgsmål. Håbet er, at disse overensstemmelser kan udredes til udgivelsen af 2. udgave af lokalsamfundsprofilerne i 2014.

Kommentarer og input til revidering af lokalsamfundsprofilerne modtages gerne. Henvendelse kan rettes til mailadresse: [kommuneqarfik@sermersooq.gl](mailto:kommuneqarfik@sermersooq.gl).



## Indhold

<b>1. Politisk system og lokaladministration .....</b>	<b>5</b>
1.1 Politisk system .....	5
1.2 Lokaladministration .....	5
<b>2. Historik .....</b>	<b>7</b>
2.1 Historisk rids .....	7
2.2 Mærkedage .....	8
<b>3. Geografi og klima .....</b>	<b>8</b>
3.1 Geografi .....	8
3.2 Klima .....	8
<b>4. Befolkning .....</b>	<b>9</b>
4.1 Alder og køn .....	9
4.2 Bosætningsmønster .....	10
4.3 Forsørgerbyrde – børn og ældre .....	12
4.4 Arbejdsstyrke .....	13
<b>5. Husstandsindkomst .....</b>	<b>14</b>
<b>6. Infrastruktur .....</b>	<b>15</b>
6.1 Transportanlæg .....	15
6.1.1 Transportmidler .....	15
6.2 Tekniske anlæg .....	16
6.3 Byggeanlæg .....	17
6.4 Kommunikation og medier .....	17
<b>7. Boligforhold .....</b>	<b>18</b>
7.1 Antal og type af bolig .....	18
7.2 Gennemsnitlig husstand .....	18
7.3 Boligventelister .....	18
7.4 Hjemløse .....	19
7.5 Sanitetsforhold .....	19
<b>8. Uddannelse .....</b>	<b>20</b>
8.1 Folkeskole .....	20
8.1.1 Elevtal .....	20
8.1.2 Specialundervisning .....	21
8.1.3 Karakter .....	22
8.2 Efterskole og AFS-forløb .....	24
8.2.1 Efterskole .....	24
8.2.2 AFS-forløb .....	24
8.3 Forberedelsesuddannelse .....	25
8.3.1 Piareersarfik .....	25
8.3.2 Piorsaavik .....	26
8.4 Ungdoms- og erhvervsuddannelser .....	26
8.5 Videregående uddannelser .....	27
<b>9. Erhverv .....</b>	<b>28</b>
9.1 Offentlige institutioner .....	28
9.2 Erhvervsvirksomheder .....	29
9.2.1 Turisme .....	30
9.3 Beskæftigelse .....	30
<b>10. Sociale forhold .....</b>	<b>32</b>



10.1 Fritids- og foreningsliv .....	32
10.2 Børn og unge .....	33
10.2.1 Institutioner og tilbud .....	33
10.2.2 Anbragte børn .....	33
10.3 Ældreforsorg .....	33
10.4 Handicapforsorg .....	34
10.4.1 Antal af personer med handicap og handicapter .....	34
10.4.2 Institutioner og tilbud .....	35
10.4.3 Anbragte med handicap .....	35
10.5 Sociale ydelser .....	35
10.5.1 Arbejdsløshed .....	36
<b>11. Kriminalitet .....</b>	<b>37</b>
<b>12. Sundhedssektor .....</b>	<b>38</b>
12.1 faciliteter indenfor sundhedssektoren .....	38
12.2 Befolkningens sundhed .....	38
12.3 Alkohol .....	39
12.3.1 Alkoholforbrug .....	39
12.3.2 Misbrugsbehandling .....	39
12.4 Selvmord .....	39
<b>13. Afsluttende .....</b>	<b>40</b>
<b>14. Litteratur- og kildehenvisning .....</b>	<b>41</b>
<b>15. Bilag .....</b>	<b>42</b>



# 1. Politisk system og lokaladministration

## 1.1 Politisk system

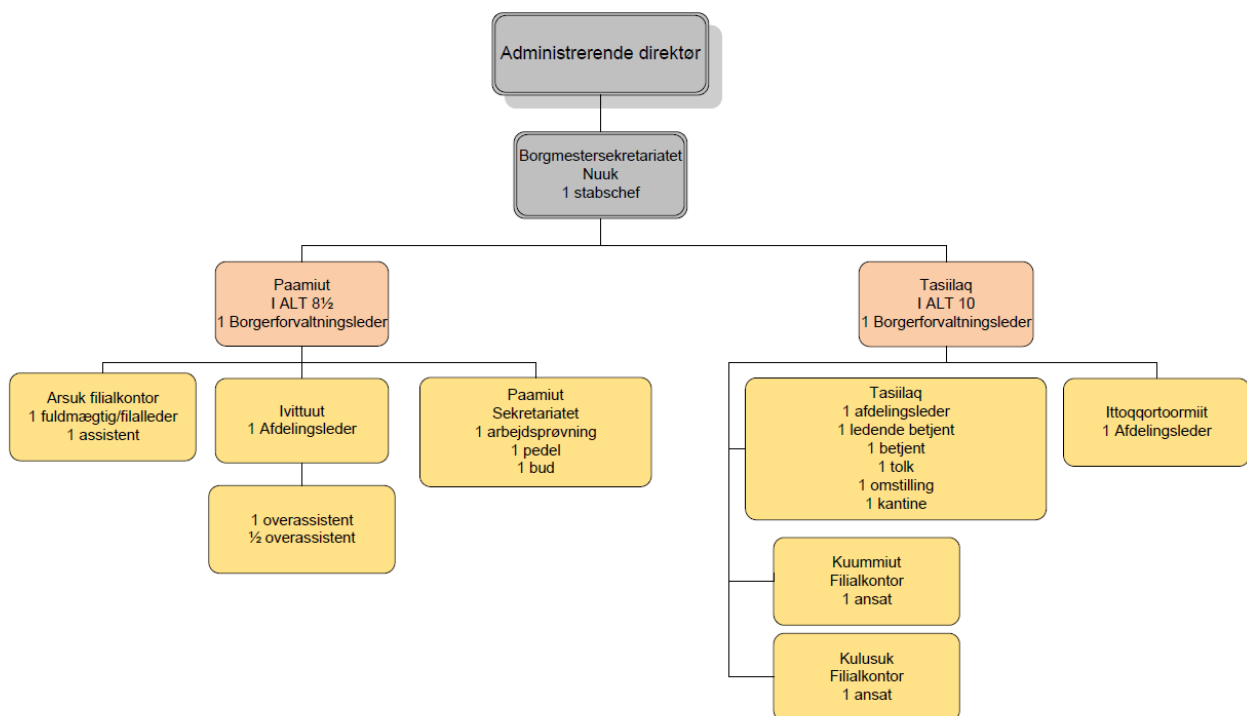
Der er 12 repræsentanter fra Nuuk i Kommuneqarfik Sermersooqs kommunalbestyrelse. Bygderne Kapisillit og Qeqertarsuatsiaat, der hører til Nuuk, har deres egen bygdebestyrelse med to medlemmer fra Qeqertarsuatsiaat og ét medlem fra Kapisillit.

## 1.2 Lokaladministration

De administrative ledere i Paamiut og i Tasiilaq refererer til fagcheferne for deres område jævnfør organisationsplanen. Fagcheferne referer videre til direktørerne for forvaltningen, som den pågældende afdeling hører under. Fagcheferne og direktørerne er alle fysisk placeret i Nuuk. For eksempel referer den ledende fagkonsulent for børne- og ungeområdet i Paamiut til fagchefen for Afdeling for Børn og Familier i Nuuk, som hører under velfærdsdirektøren

Ligeledes hører afdelingslederen i Ivittuut under borgerforvaltningslederen i Paamiut, der referer videre til stabschefen i Borgmestersekretariatet i Nuuk.

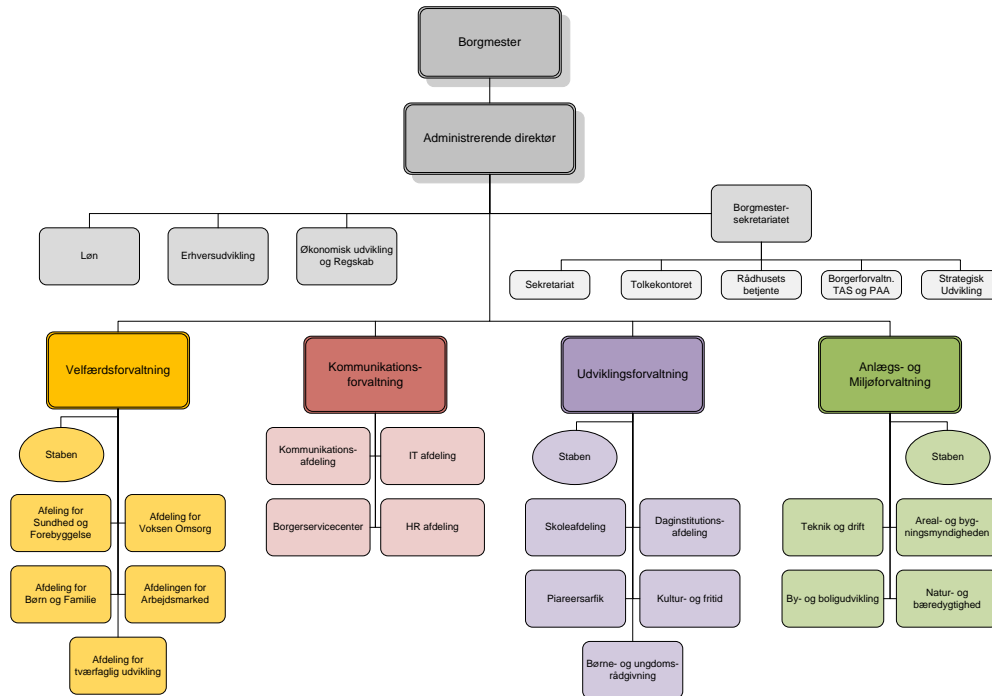
Figur 1: Organisationsplan for Borgmestersekretariatet, Kommuneqarfik Sermersooq





Figur 2: Organisationsdiagram Kommuneqarfik Sermersooqs administration

### Administrativt organisationsplan Kommuneqarfik Sermersooq 2011







## 2. Historik

### 2.1 Historisk rids

Nuuk betyder 'næsset' og er beliggende yderst på en stor halvø ved munden af det store fjordsystem der udgør Godthåbsfjorden. Byen er beliggende 240 km syd for polarcirklen og hed tidligere Godthåb. Nuuk er den ældste by i Grønland. Den blev grundlagt af den dansk-norske missionær Hans Egede i 1728 efter han havde forladt sin første bosættelse ved Håbets Ø i Davis Strædet<sup>1</sup>. Nuuk har udover Hans Egede også huset Herrnhutternes missionærer og som følge heraf er en af de historiske bygninger i Nuuk den gamle herrnhutt bygning.

Vor Frelser Kirke, på grønlandsk: *Annaassisitta Oqaluffia*, er en trækirke beliggende ved Kolonihavnen som er den ældste bydel i Nuuk. Kirken er Grønlands domkirke. Vor Frelser Kirke blev bygget i 1848-49 og indviet 6. april 1849. Den blev bygget af midler fra Karen Ørsteds legat. Da kirken var færdigbygget overtog den funktionen fra tidligere kirker i Godthåb, hvor den ældste var fra 1758. Tårnet er af nyere dato; det blev bygget i 1928.

Kolonihavnen i byens centrum er den ældste bydel i Nuuk, hvor blandt andet Grønlands domkirke, Vor Frelsers Kirke, er beliggende. Herudover finder man blandt andet Grønlands Nationalmuseum og Hans Egedes Hus, som Grønlands Selvstyre i dag benytter til repræsentative formål<sup>2</sup>.

I 1853 ankom H.J. Rink til Nuuk og han startede i 1861 Grønlandsk første avis *Atuagagdliutit*

Landsrådet blev i 1946-betænkningen fortsat inddelt i en nord- og en syddel, men holdt fælles møder hvert andet år. I forbindelse med nyordningen i 1950 blev de to landsråd lagt sammen til ét. Landsrådet blev nedlagt den 1. maj 1979, og Grønlands Hjemmestyre blev etableret. Siden har Grønlands Landsting, der fra 2009 har heddet Inatsisartut, samt Grønlands Landsstyre, der fra 2009 har heddet Naalakkersuisut, og landets centraladministration ligget i Nuuk.

Inden kommunesammenlægningen i 2009 var Nuuk en særskilt kommune med bygderne Qeqertarsuatsiaat og Kapisillit under sig. Efter kommunesammenlægningen er byen blevet hovedsæde for den nye storkommune, der består af byerne Nuuk, Paamiut, Ivittuut, Tasiilaq og Ittoqqortoormiit samt bygderne Kapisillit, Qeqertarsuatsiaat, Arsuk, Sermiligaaq, Kulusuk, Kuummiut, Tiniteqilaaq og Isortoq.

<sup>1</sup> <http://www.greenland.com/da/explore-greenland/capital-region/nuuk.aspx>

<sup>2</sup> [http://www.geus.dk/publications/aarsberetning98/aarb\\_98-49-58.htm](http://www.geus.dk/publications/aarsberetning98/aarb_98-49-58.htm)



## 2.2 Mærkedage

### Jubilæumsdatoer:

- Byen er grundlagt i 1728 og har 300 års jubilæum i 2028.
- Vor Frelser kirke er bygget i 1849 og har 175 års jubilæum i 2024.
- Hans Egedes Kirke kan i 2028 fejre sit 50 års jubilæum.
- Herrnhutt-missionens hus blev opført i 1733. Huset kunne i 2008 fejre 275 års jubilæum.
- Bygningen Ilinniarfissuaq – lærerseminariet er fra 1907, og kan i 2032 fejre 125 års jubilæum.
- Ilimmarfik blev indviet i 2008 og kan i 2058 fejre 50 års jubilæum.

## 3. Geografi og klima

### 3.1 Geografi

Nuuk ligger ud til Davis Strædet. Byen er beliggende i den sydvestlige del af Grønland og i udkanten af et af verdens største og mest forgrenede fjordsystemer, Godthåbsfjorden (*Nuup Kangerlua*). Overfor Nuuk, på den anden side af fjorden, ligger et relativt fladt landområde, Nordlandet (*Akia*), hvor der blandt andet er gode forhold for rensdyrjagt.

Fra bunden af Godthåbsfjorden kan man gå ind til Indlandsisen. I fjordsystemet lever udover havdyr som sæler, hvaler og fisk også rensdyr, sneharer og polarræve m.m. Isbjørnen har tidligere været en meget sjælden gæst i Godthåbsfjorden, men i dag bliver isbjørnen oftere set i området. Fjeldene omkring Nuuk omfatter vartegnet Sermitsiaq, der har givet navn til den landsdækkende avis. Sermitsiaq er 1.207 meter højt og hører sammen med fjeldene Lille Malene (cirka 450 m.), Store Malene (cirka 770 m.) og Hjortetakken (cirka 1190 m.) til de fjelde, der omkranser Nuuk<sup>3</sup>.

I fjeldene omkring Godthåbsfjorden finder man nogle af klodens ældste klippedannelser<sup>4</sup>.

### 3.2 Klima

I december står solen op ved 10-tiden og går ned ved 14.30-tiden. Fra slutningen af maj og til begyndelsen af august er der lyst hele døgnet. Klimaet er lavarktisk med gennemsnitstemperaturer på syv grader i juli og minus otte grader celsius i januar.

Byens kystnære beliggenhed medfører, at der om vinteren falder en del sne ([www.sermersooq.gl](http://www.sermersooq.gl)).

<sup>3</sup> <http://da.wikipedia.org/wiki/Nuuk>

<sup>4</sup> [http://www.geus.dk/publications/aarsberetning98/aarb\\_98-49-58.htm](http://www.geus.dk/publications/aarsberetning98/aarb_98-49-58.htm)





## 4. Befolkning

### 4.1 Alder og køn

Table 1. Befolkningen i Nuuk fordelt på alder og køn, 2000-2011

År	2000		2002		2004		2006		2008		2010		2011	
	K	M	K	M	K	M	K	M	K	M	K	M	K	M
0-4	473	567	474	519	480	511	522	494	533	491	499	490	526	534
5-9	118	602	548	593	520	571	476	554	513	539	552	540	547	531
10-14	534	529	566	581	593	606	590	607	541	618	538	574	538	556
15-19	419	401	460	445	476	470	490	498	543	502	504	528	528	531
20-24	417	426	464	449	489	475	535	488	549	521	585	568	623	600
25-29	434	494	439	479	476	514	526	541	590	612	613	635	685	633
30-34	708	809	593	702	507	607	497	594	493	574	562	621	597	675
35-39	785	870	782	889	799	876	711	733	557	636	464	609	469	609
40-44	576	741	646	824	695	844	749	841	808	876	738	820	686	764
45-49	452	563	520	645	578	734	608	763	678	784	776	838	749	848
50-54	298	454	326	453	388	490	447	570	520	645	560	711	603	769
55-59	240	386	273	441	279	442	278	419	330	446	403	497	420	535
60-64	118	183	128	219	172	278	210	320	221	349	206	345	235	345
65-69	92	105	97	113	89	136	103	136	122	172	147	213	148	222
70-74	62	46	74	57	79	73	83	77	86	93	70	94	80	90
75+	57	33	57	33	72	31	80	43	88	54	108	61	112	74
I alt	5.783	7.209	6.447	7.442	6.692	7.658	6.905	7.678	7.172	7.912	7.325	8.144	7.546	8.316
I alt	12.992		13.889		14.350		14.583		15.084		15.469		15.862	

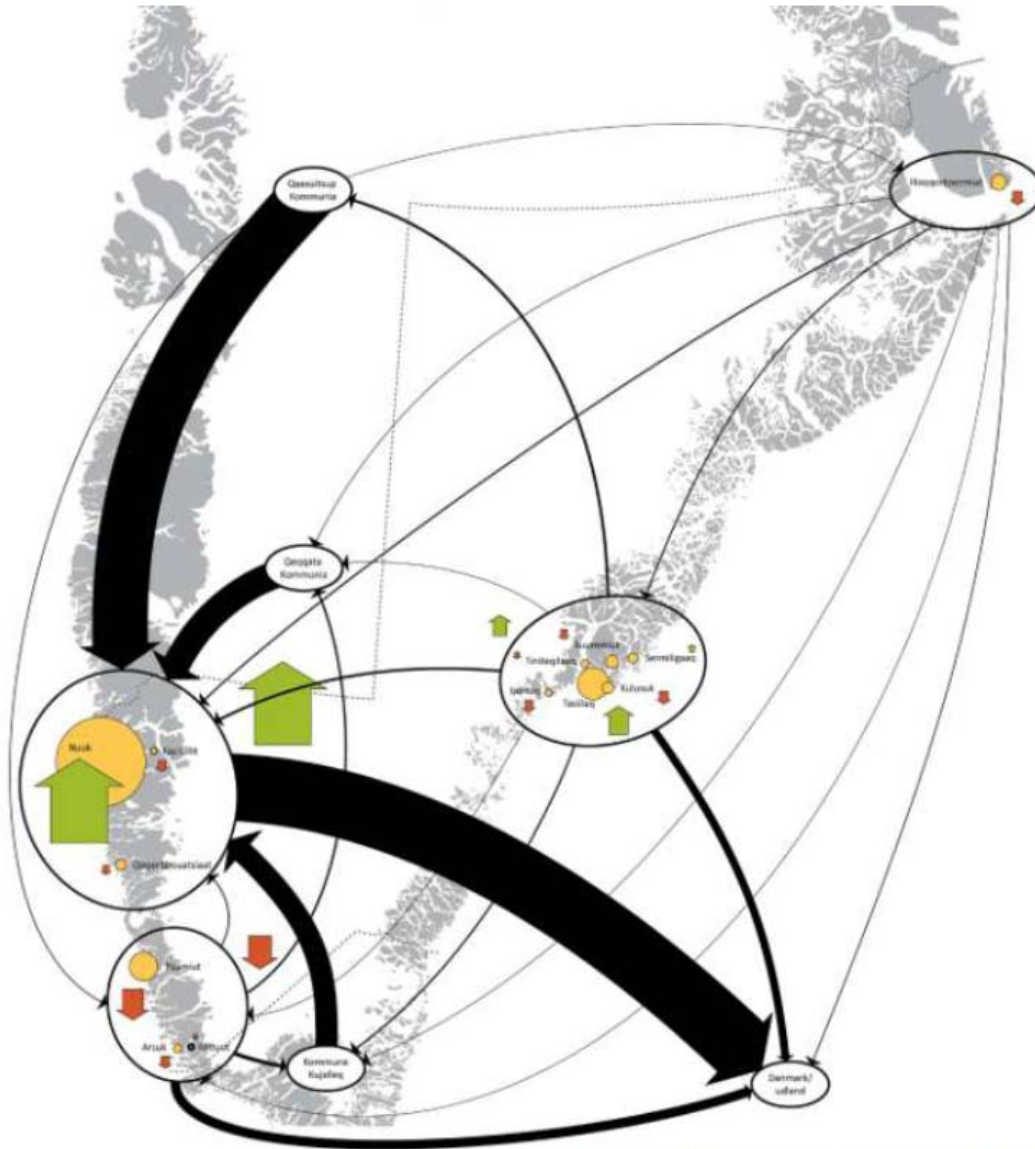
Kilde: Grønlands Statistik - statistikbanken juli 2011

Befolkningsantallet i Nuuk er steget i perioden fra 2000-2010 med 2.870 personer. Stigningen er konstant og falder på intet tidspunkt i perioden. Antallet af mænd er lidt højere end antallet af kvinder i hele perioden.



## 4.2 Bosætningsmønster

Figur 3. Bosætnings- og flyttemønster



Bosætnings- og flyttemønster i Kommuneqarfik Sermersooq

Kilde: Anlægs- og Miljøforvaltningen, 2011



### Til- og fraflytningsanalyse

I perioden fra 2000 til 2010 oplever Nuuk en nettotilflytning på godt 2.500 personer, svarende til mere end den samlede befolkningstilvækst i byen<sup>5</sup>. Knap 95 % af de personer, der flytter til Nuuk i perioden kommer fra de øvrige kommuner i Grønland. Kun godt 5 % kommer således fra kommunen, svarende til 187 personer i perioden. Af disse kommer størstedelen fra Tasiilaq (58 personer), Paamiut (39), Ittoqqortoormiit (33), Qeqertarsuatsiaat (33) og Kapisillit (14). Til gengæld har 3 bygder i kommunen tiltrukket tilflyttere fra Nuuk i perioden. Det drejer sig om Arsuk (10 personer), Kulusuk (9) og Kuummiut (2). Ingen af de lokaliteter, der netto tiltrækker personer fra Nuuk i perioden, har en tilflytning på mere end 16 personer fra byen (Anlægs- og Miljøforvaltningen - Niras 2011: 24). Af figuren fremgår det tydeligt at den største fraflytning fra Nuuk sker til Danmark.

*Nettotilflytning 2.526 personer*

- fra Tasiilaq-området 2,4 %
- fra Paamiut-området 1,6 %
- fra Ittoqqortoormiit-området 1,3 %
- fra det øvrige Grønland 94,7 %

*Tabel: Tilflytning til Nuuk fra 2000-2010, Grønlands Statistik*

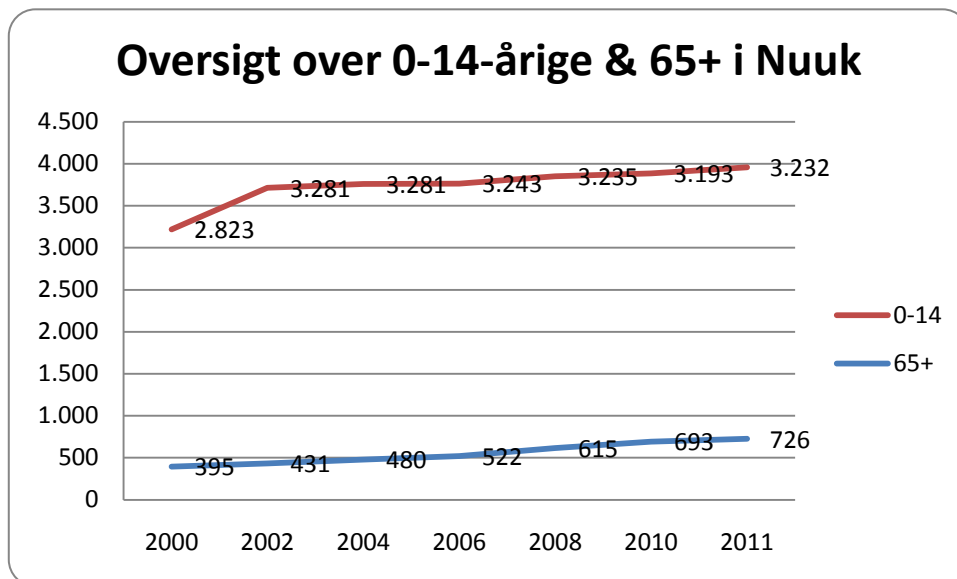
Det er ikke muligt at se aldersklasser i tilflytningen til Nuuk, men hvis man kigger på alderen på tilflyttere til distriktet som sådan, kan det give en indikation af, hvem der også flytter til Nuuk. I forhold til den gennemsnitlige aldersmæssige fordeling af befolkningen er der en overrepræsentation af tilflytning i alderen 0-7 år og alderen 18-42 år, der flytter til Nuuk. Dette tal inkluderer den interne flytning i distriktet. Den største overrepræsentation er i alderen 36-37 år, hvor omtrent dobbelt så mange flytter til distriktet i forhold til deres andel af den samlede befolkning i landet. Tilflytningen kan i høj grad skyldes studerende og familier med små børn i førskolealderen (Anlægs- og Miljøforvaltningen - Niras 2011: 24).

<sup>5</sup> Ind- og udvandring er ikke medtaget i analysen, men kan være med til at forklare, hvorfor befolkningstilvæksten er mindre end den samlede tilflytning. Der sker således en nettoudvandring fra kommunen i størrelsesordenen 175 personer om året fra kommunen i perioden, hvoraf omkring 135 udvandrer fra Nuuk.



### 4.3 Forsørgerbyrde – børn og ældre

Figur 4.



Kilde: Grønlands Statistik 2011

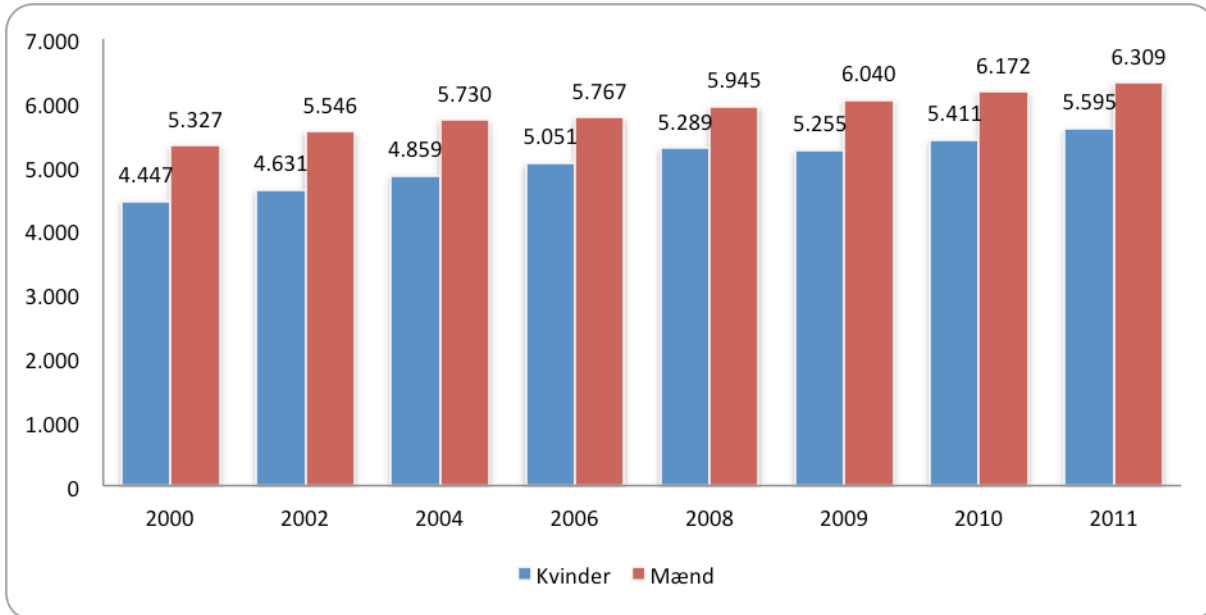
Antallet af børn under 14 år har været lettere faldende fra 2002 og frem til 2010. Tallet er dog steget fra 2010 til 2011. Antallet af ældre har været støt stigende i perioden.

Tendensen som Skatte- og Velfærdscommissionen angiver i deres betænkning fra 2011 med færre unge og flere ældre, er ikke så tydelig i Nuuk som andre steder i Kommuneqarfik Sermersooq.



## 4.4 Arbejdsstyrke

Figur 5. Arbejdsstyrke



Kilde: Grønlands Statistik 2011

Den potentielle arbejdsstyrke i Nuuk ligger i perioden 2000-2011 mellem 73-75 % af befolkningen i Nuuk. Den potentielle arbejdsstyrke svarer til alle 15-62-årige i årene 2000-2008, da befolkningen frem til 2008 havde mulighed for at gå på pension, når de fyldte 63 år. Fra og med 2010 er pensionsalderen 65 år, derfor regnes den potentielle arbejdsstyrke som de 15-64-årige fra 2010.

Tabel 2. Potentiel arbejdsstyrke (15-64-årige) i Nuuk

	2000	2002	2004	2006	2008	2010	2011
<b>I alt</b>	9.774	10.177	10.589	10.818	11.234	11.583	11.904
<b>% af bef</b>	75,2	73,3	73,8	74,2	74,5	74,9	75,0

Kilde: Grønlands Statistiks statistikbank, 2012

Arbejdsstyrken i Nuuk er potentielt 75 % af befolkningen i 2011.



## 5. Husstandsindkomst

Tabel 3 Gennemsnitlig skattepligtig og disponibel husstandsindkomst, Kommuneqarfik Sermersooq 2002-2009

	2002		2004		2006		2008		2009*	
	Skattepligtig	Disponibel	Skattepligtig	Disponibel	Skattepligtig	Disponibel	Skattepligtig	Disponibel	Skattepligtig	Disponibel
<b>Nuuk</b>	384.836	285.219	441.931	302.293	427.881	316.255	433.406	331.253	458.872	348.364
<b>Paamiut</b>	192.750	164.706	220.670	181.517	238.998	201.920	257.645	211.607	257.195	217.408
<b>Tasiilaq</b>	289.342	229.929	291.439	228.427	284.038	235.187	276.924	231.640	300.761	254.192
<b>Itt.</b>	253.114	204.824	249.795	202.014	272.582	222.842	290.527	240.370	307.672	255.583

Kilde: Grønlands Statistiks statistikbank, august 2011

\* Der findes endnu ikke tal for 2010

I tabel 3 fremgår det, at den skattepligtige og disponible husstandsindkomst har været stigende fra 2002 og frem til 2009. Nuuk er den by i Kommuneqarfik Sermersooq, der har den højeste skattepligtige og disponible husstandsindkomst.

I 2009 lå den cirka 78,4 % over den gennemsnitlige husstandsindkomst i Paamiut, der havde den laveste i kommunen, og 49,1 % over den by der havde den næsthøjeste gennemsnitlige husstandsindkomst, som i 2009 var Ittoqortoormiit.

Der arbejdes på i fremtiden at kunne tilføje indkomst kategorier relativ, implicit og tvangsvurderet fattigdom, der giver et billede af husstandsindkomsten i forhold til fattigdomsgrænsen.





## 6. Infrastruktur

### 6.1 Transportanlæg

Tabel 4. Besejling af byer og bygder i Kommuneqarfik Sermersooq.

Bosteder	Jan	Feb	Mar	Apr	Maj	Jun	Jul	Aug	Sep	Okt	Nov	Dec
Nuuk												
Tasiilaq												
Paamiut												
Ittoqqortoormiit												
Kuummiut												
Kulusuk												
Qeqertarsuatsiaat												
Sermiligaaq												
Arsuk												
Tiniteqilaaq												
Isortoq												
Kapisillit												

Bygdebåde 
 Forsyningsskibe 
 Passagerbåde

Kilde: Kommuneqarfik Sermersooq, Anlægs- og Miljøforvaltningen, juli 2010.

Nuuk besejles året rundt. Cirka én gang om ugen er der forsyningsskib og hver uge er der én afgang mod syd og én gang mod nord med passagerbåd.

#### 6.1.1 Transportmidler

Tabel 5. Transportmidler

	Nuuk	Paamiut	Tasiilaq	Itt.	Ivittuut
Firmabil	2006	14	39	3	1
Privat bil	1449	32	28	20	12
Varebil	575	8	20	2	-
Lastbil	162	2	3	0	-
Taxa	86	2	2	0	0
Udrykningskøretøj	77	2	1	0	-
Bus	41	0	1	-	-
Motorcykel	1	0	0	0	-
Hundespand	0	0	(45,9)	(33)	0
<b>I alt køretøjer</b>	<b>4397</b>	<b>60</b>	<b>94</b>	<b>25</b>	<b>13</b>

Kilde: Departement for Finanser, Skattestyrelsen dec. 2011. & Department for Fiskeri, Fangst og Landbrug, Dyr lægeembedet aug. 2011.

Note 1: Skat har ikke noget register over både, joller og snescootere. Der kan være forskel på hvordan skattestyrelsen og politiet laver opgørelser, idet skat er mest interesseret i køretøjets vægt, frem for dets 'art'.

Note 2: Der er registreret 'Ca. 30 ATV'ere' i hele kommunen, men det er ikke oplyst hvor.

Note 3: Antal hundespand er udregnet med et gennemsnit på 10 hunde pr. spand.

Tabel 2 viser, at der i alt er 4.397 køretøjer i Nuuk. Heraf er der 1.449 privatejede biler. Deles det ud på antal km asfalteret vej<sup>6</sup>, er der 0,08 km vej til hver privatejet bil. Deles antal km asfalteret vej ud på alle køretøjer i Nuuk, bliver der 0,03 km vej til hver bil.

<sup>6</sup> Der er 120 km asfalteret vej i Nuuk (Anlægs- og Miljøforvaltningen, 2011)



## 6.2 Tekniske anlæg

Tabel 6 Affaldsordning for Nuuk

Affaldstype/ Fraktion	Ordn.	Brugere		Drift		Bortskaffelse
		Husstande	Erhverv	Ansvarlige indsamler	Indsamlings-frekvens	
Dagrenovation	Ja	x	x	Entreprenør	1-2 gange pr. uge	Forbrændingsanlæg
Natrenovation	Ja	x		Entreprenør	1-2 gange pr. uge	Udledning til havet
Storskrald	Ja	x		Kommunen	Årlig forårsrensning 2 årlige indsamlinger	Forbrændingsanlæg Modtagestation Jerdumpen
Små batterier	Ja	x	x	Kommunen	Kan afleveres i butikker	Udskibes til Danmark
Elektronikskrot	Ja	x	x	Kommunen	Løbende aflevering på Modtagestation Løbende indsamling/aflevering	Udskibes til Danmark
Akkumulatorer	Ja	x	x	Kommunen		
Farligt affald (diverse)	Ja	x	x	Kommunen		
Køle-/frysemøbler	Ja	x	x	Kommunen		
Fangstrestre og døde dyr	Ja	x	x	Kommunen	Løbende aflevering til dumpen	Nedgraves på et særligt udpeget sted på Jerdumpen
Risikoaffald	Ja		x		Håndteres af sundhedsvæsenet	Udskibes til Danmark?
Brændbart erhvervsaffald	Ja		x	Kommunen	Løbende aflevering	Forbrændingsanlæg Trædumpen
Ikke-brændbart erhvervsaffald	Ja		x	Kommunen	Løbende aflevering	Jerdumpen

Tabel 2: Affaldsordninger i Nuuk pr. 1. juni 2010

Kilde: Kommuneqarfik Sermersooq, Anlægs- og Miljøforvaltningen, affaldsrapport, juli 2010

Der indsamles dagrenovation en til to gange om ugen og det samme gælder for natrenovation. Dagrenovationen afleveres til forbrændingsanlægget og natrenovationen udledes i havet. Anlægs- og Miljøforvaltningen har i 2011 udarbejdet en kortlægningsrapport om afskaffelse af natrenovationsordningen for Nuuk. Kortlægningen viser, at der er 45 ejendomme med natrenovation. Af de 45 ejendomme med natrenovation er de 29 boliger, mens de resterende 16 ejendomme anvendes til erhvervsformål og lignende (Anlægs- og Miljøforvaltningen - Inuplan 2011: 12).

Nuuk har en fritidshavn med flere pontonbroer.

Arctic Umiaq Line driver passagerskibet Sarfaq Ittuk, der sejler op og ned langs den grønlandske vestkyst. Fra Nuuk kan man komme syd eller nord over én gang i ugen, til Ilulissat tager turen cirka 1 ½ døgn og til Qaqortoq tager sejlturen cirka 15 timer. Billigste billetter, afhængigt af sæson, koster kr. 1.800-2.090,- (én vej) til Ilulissat og kr. 1.620 (én vej) til Qaqortoq og tager også cirka 1 ½ døgn (Arctic Umiaq Line).

Air Greenland har hovedkontor i Nuuk. Der er afgang fra byen hver mandag til fredag størstedelen af året, mens der også er flyvninger søndage i sommerperioden. Man kan komme til/fra otte destinationer i Grønland direkte fra/til Nuuk, samt til Keflavik i Island og til Iqaluit i Canada, sidstnævnte kun i sommerperioden. Derudover flyver Air Iceland to gange om ugen mellem Nuuk og Reykjavik. Et priseksempel på rejse fra Nuuk til Danmark i sommerperioden er 5.994,- kr. t/r



med Air Greenland via Kangerlussuaq. Med Air Iceland koster den billigste billet til Danmark 6.996,50 t/r Nuuk-København via Reykjavik.

Anlægs- og Miljøforvaltningen kan på nuværende tidspunkt ikke levere oplysninger vedrørende yderligere transportanlæg, men arbejder på fremover at kunne levere oplysninger vedrørende vej-, sti og sporsystemet i Nuuk.

### 6.3 Byggeanlæg

Nuuk har en tunnel, der forbinder industriområdet med lystbådehavnen, altså Nuuk med bydelen Nuussuaq.

### 6.4 Kommunikation og medier

De landsdækkende aviser og blade fås i Nuuk. Byen har sin egen avis, Ugeavisen.

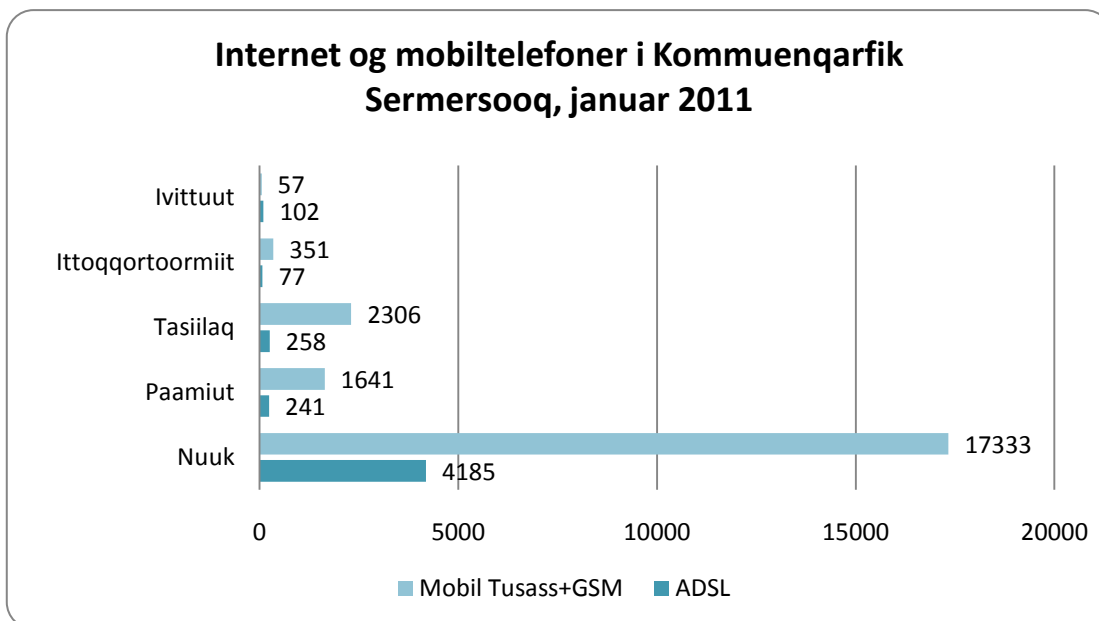
KNR dækker Nuuk med både radio og tv, men Nuuk har også sin egen lokalradio, Nuuk FM.

Biblioteket i Nuuk er samtidig Grønlands Nationalbibliotek.

Nuuk har en internetcafé samt hotspots i blandt andet Katuaq – kulturhuset.

Infobords med nyheder er tilgængelige på flere offentlige steder, og derudover er opslagstavler informationsmedier.

Figur 6. ADSL- og mobilabonnementer



Kilde: Tele Greenland A/S særkørsel, juli og august 2011

Af figur 3 fremgår det, at der i Nuuk er 17.333 der har et mobilabonnement eller et taletidskort, samt at der er 4.185 der har en ADSL internetforbindelse.

Sammenholder man antallet af mobilabonnementer med befolkningstallet i Nuuk, har den voksne befolkning 0,33 mobiltelefon per person. Den voksne befolkning er defineret som alle over 15 år.



Sammenholder man boligantallet med antallet af ADSL-abonnementer, har cirka 2/3 af husstandene (64,8 %) internet.

## 7. Boligforhold

### 7.1 Antal og type af bolig

Tabel 7. Antal boliger i alt i Kommuneqarfik Sermersooqs byer, 2000-2010

	2000	2002	2004	2006	2008	2010
<b>Nuuk</b>	5107	5428	5671	5873	6136	6455
Paamiut	1067	1067	1067	1067	1067	1075
Tasiilaq	968	973	1027	1065	1065	1105
Ittoqqortoormiit	217	221	225	229	229	229

Kilde: Grønlands Statistik - statistikbank, juli 2011

Af tabellen fremgår det at antallet af boliger i Nuuk stiger støt. I perioden fra 2000 til 2010 er der opført 1.348 nye boliger til byen, det svarer til 135 boliger om året.

### 7.2 Gennemsnitlig husstand

Tabel 8. Gennemsnitlig antal personer pr. bolig, 2000-2010

	2000	2002	2004	2006	2008	2010
<b>Nuuk</b>	2,4	2,4	2,5	2,3	2,5	2,5
- bygder	2,3	2,2	2,1	1,9	1,9	1,9
Paamiut	1,8	1,7	1,8	1,7	1,8	1,7
- bygder	1,8	1,6	1,4	1,3	1,5	1,4
Tasiilaq	3,1	3,2	3,3	3,3	3,3	3,2
-bygder	2,5	2,4	2,5	2,4	2,3	2,2
Ittoqqortoormiit	3	2,9	3	2,9	2,8	2,6
- bygder	0,6	0,5	0,2	0	0	0

Kilde: Grønlands Statistik

Det gennemsnitlige antal personer pr. bolig i Nuuk har ligget stabilt på omkring 2,4 i perioden 2000-2010.

### 7.3 Boligventelister

Tabel 9. Ventelister i Kommuneqarfik Sermersooq ved INI A/S og ISERIT, juli 2011

Størrelse	1-rums		2-rums		3-rums		4-rums		5-rums		Husleje restancer	
	INI	ISERIT	INI	ISERIT	INI	ISERIT	INI	ISERIT	INI	ISERIT	INI	ISERIT
<b>By</b>												
<b>Nuuk</b>	262	305	671	745	535	762	324	497	119	250	?	139
Paamiut	37	3	53	29	44	7	19	5	3	0	?	19
Tasiilaq	1	26	10	93	17	69	4	26	0	7	?	49
Itt.	0	2	0	6	1	14	0	10	0	1	?	12
<b>I alt i byerne</b>	300	336	734	873	597	852	347	538	122	258	?	219

Kilde: Iserit A/S og INI A/S

? INI kender ikke antallet af boliger/husstande med restance i hver by/bygd

Af tabellen fremgår det, at der er 567 på venteliste til en 1-rums bolig i INI og ISERIT, der er 1.416 på venteliste til en 2-rums bolig hos INI og ISERIT, der er 1.297 på venteliste til en 3-rums bolig



hos INI og ISERIT, der er 821 på venteliste til en 4-rums lejlighed samt 369 på venteliste til en 5-rums bolig hos INI og ISERIT.

Derudover viser tabellen, at der er 139 restanceboliger hos ISERIT. Det fremgår også af tabellen at der er flest personer, der er skrevet op til en bolig hos ISERIT.

Det har ikke været muligt at klarlægge fordelingen af boligtyperne i byen; om det er ejer-, andels-, leje- sociale eller offentlige boliger. Det kan dog fastslås, at der i 2011 er 2.288 boliger i Nuuk ejet af Selvstyret og et ukendt antal ejet af kommunen (COWI 2011: 36).

## 7.4 Hjemløse

I 2010 var der 143 hjemløse i Nuuk (Kommuneqarfik Sermersooqs Borgerservice). Det har ikke været muligt at få tallene fra 2011 fra forvaltningen. Nuuk er den by i kommunen, der har flest hjemløse. Til sammenligning var der i 2010 133 hjemløse i Paamiut og 32 hjemløse i Tasiilaq.

## 7.5 Sanitetsforhold

Tabel 10. Sanitetsforhold 2010

	Nuuk	Paamiut	Tasiilaq	Ittoqqortoormiit
Ingen el				0
Ikke indlagt vand				0
Vandtank	126	32	0	115
Tørkloset		87		191
Septiktank		6		0
Vaskeri	1	1		1
Servicehus				1

Kilde: Anlægs- og Miljøforvaltningen - Kommuneqarfik Sermersooq & Nukissiorfiit

Tabellen over sanitetsforhold er ikke fuldført for Nuuk, Paamiut og Tasiilaq, hvorfor et sammenligningsgrundlag ikke er fuldt muligt. Anlægs- og Miljøforvaltningen arbejder på at indsamle oplysningerne for alle byer og bygder i kommunen.

Af de 40 ejendomme med samletank er de 32 boliger, mens de resterende otte er ejendomme, der anvendes til erhvervsformål og lignende.

Af de 32 boliger er 31 ikke tilsluttet offentlig kloak. Af de 32 boliger har 21 ikke indlagt trykvand. 20 af disse har i stedet vandtank. Dermed er der kun én bolig, der hverken har trykvand eller vandtank.

Af de otte ejendomme anvendt til erhvervsformål og lignende er seks ikke tilsluttet offentlig kloak. Af de otte ejendomme anvendt til erhvervsformål og lignende, har seks ikke indlagt trykvand, men har i stedet vandtank.

Seks ejendomme udleder ikke-sanitært spildevand til terræn, men der er ikke konstateret gener som følge af disse udledninger.



## 8. Uddannelse

### 8.1 Folkeskole

Der er fem folkeskoler i Nuuk, Atuarfik Samuel Kleinschmidt, Ukaliusaq skolen, Kangillinguit skolen, Nuussuaq skolen, Atuarfik Hans Lyng samt en friskole. Af tabellen nedenfor fremgår det, at der i skoleåret 2010/2011 var 2.049 elever fordelt på de fem skoler i Nuuk.

#### 8.1.1 Elevtal

	2000/2001	2002/2003	2004/2005	2006/2007	2009/2010*	2010/2011
<b>Nuuk</b>	2.520	2.513	2.613	2.420	2.118	2.049
- "NIF	0	0	0	48	117	149
Paamiut	351	335	336	323	254	250
Tasiilaq	386	445	430	474	445	448
Ittoqqortoormiit	137	148	144	125	93	93
Ivittuut	10	14	12	12	17	14

Kilde: Folkeskolen i Grønland 2000/2001, 2002/2003, 2004/2005, 2006/2007, 2008/2009 og 2010/2011, Departement for Kultur, Uddannelse, Forskning og Kirke og Inerisaavik.

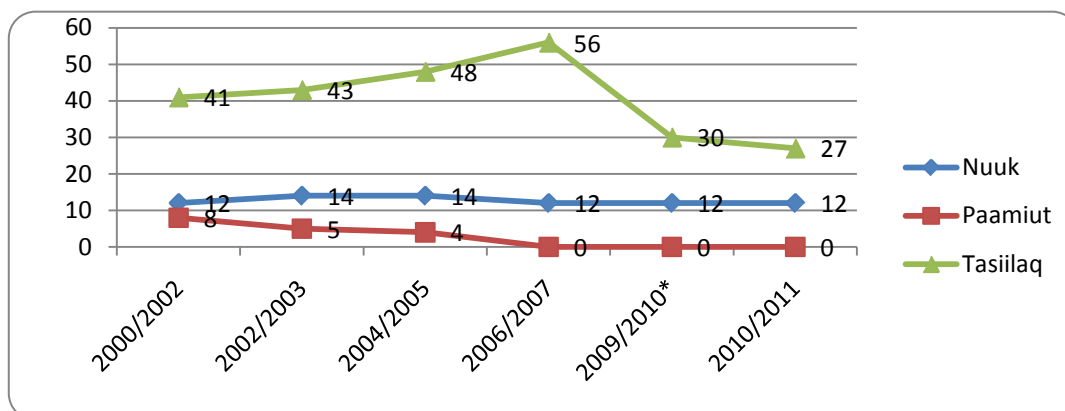
\* Det skulle have været skoleåret 2008/2009, men der er ikke udarbejdet en årsberetning for dette skoleår.

" Nuuk Internationale Friskole

Elevtallet i Nuuk var højest i skoleåret 2004/2005 og er siden støt faldet til det i skoleåret 2010/2011 var på lidt over 2.000 elever. I skoleåret 2006/2007 åbnede Nuuk Internationale Friskole og deres elevtal har været stigende siden. I 2010/2011 havde friskolen et elevtal på 149, lægges dette tal sammen med elevtallet for folkeskolen var der i alt i 2010/11 2.198 elever.

Kigger man i bilag 1 fremgår det, at Kangillinguit Skolen var den skole der i skoleåret 2010/2011 havde den bedste procentmæssige lærerdækning med uddannede i Kommuneqarfik Sermersooq med 96 %, ASK havde den laveste procent i Nuuk med en lærerdækning af uddannede på 66,2 %. I Nuuk svinger timelærerantallet mellem 0 og 4 timelærere i 2010/2011.

Figur 7. Elever fra bygderne, der sendes til byerne i 8.-10. klasse 2000-2011



Kilde: Folkeskolen i Grønland 2000/2001, 2002/2003, 2004/2005, 2006/2007, 2008/2009 og 2010/2011, Departement for Kultur, Uddannelse, Forskning og Kirke og Inerisaavik

Nuuk har de sidste tre skoleår modtaget 12 bygdebørn til videreskolegang. Eleverne bliver som regel indkvarteret på elevhjemmene i Nuuk.





## 8.1.2 Specialundervisning

Tabel 12. Antal børn under almen og vidtgående specialundervisning

	2006/2007				2009/2010*				2010/2011			
	ASU	% af det samlede elevtal	VSU	% af det samlede elevtal	ASU	% af det samlede elevtal	VSU	% af det samlede elevtal	ASU	% af det samlede elevtal	VSU	% af det samlede elevtal
<b>Nuuk</b>	33	1,4	142	5,9	799	37,7	144	6,8	1156	56,4	124	6,1
<b>Paamiut</b>	15	4,6	2	0,6	16	6,3	9	3,5	21	8,4	9	3,6
<b>Tasiilaq</b>	111	23,4	44	9,3	114	25,6	55	12,4	116	25,9	43	9,6
<b>Itt.</b>	0	0,0	13	10,4	11	11,8	6	6,5	8	8,6	7	7,5

Kilde: Folkeskolen i Grønland 2006/2007, 2008/2009 og 2010/2011

\* Det skulle have været skoleåret 2008/2009, men der er ikke udarbejdet en årsberetning for dette skoleår.

ASU = Almindelig specialundervisning

VSU = Vidtgående specialundervisning

Antallet af elever der modtager almindelig specialundervisning er steget voldsomt; fra 33 elever i 2006/2007 til 1.156 elever i 2010/2011.

Inerisaavik meddeler, at de mener at stigningen skyldes profilakse kurser, altså almindelig specialundervisning for hele klasser, der afholdes for at leve op til Atuarfitalaks (Den Gode Skole) intention om forbyggende tiltag. Inerisaavik mener dette på baggrund af, at der er 733 der har modtaget undervisning i hjemklassen og 423 har i hele klasser/grupper (Inerisaavik maj 2012).

Tabel 13. Specialundervisernes uddannelse, Nuuk 2000-2011

	2000/2001		2002/2003		2004/2005		2006/2007		2009/2010*		2010/2011	
	ASU	VSU	ASU	VSU	ASU	VSU	ASU	VSU	ASU	VSU	ASU	VSU
<b>Uddannede lærere</b>	36	64	56	61	35	50	42	39	24	44	69	39
<b>- med supplerende special-pædagogisk uddannelse</b>	1	5	8	7	4	2	1	4	1	3		3
<b>Forskolelærere</b>	8	9	7	7	5	3	5	4	0	5	0	4
<b>Ikke læreruddannede</b>	4	6	2	2	3	7	2	13	0	7	0	3

Kilde: Folkeskolen i Grønland 2000/2001, 2002/2003, 2004/2005, 2006/2007, 2009/2010 og 2010/2011. Departement for Kultur, Uddannelse, Forskning og Kirke samt Inerisaavik.

\* Det skulle have været skoleåret 2008/2009, men der er ikke udarbejdet en årsberetning for dette skoleår

ASU = alm. Specialundervisning, VSU = vidtgående specialundervisning

Af ovenstående tabel ses det, at det kan være vanskeligt at rekruttere personale med særlige kompetencer inden for specialområdet i Nuuk. Der var i skoleåret 2010/2011 69 uddannede lærere, der underviste indenfor almen specialundervisning (ASU), mens der var tre ikke læreruddannede og tre uddannede lærere med særlige kompetencer, der underviste indenfor vidtgående specialundervisning (VSU).



### 8.1.3 Karakterer

Tabel 14. Oversigt over gennemsnit af samlede resultater i 11. og 12. klassernes afgangsprøver

By	Ittoqqortoormiit		Tasiilaq		Paamiut		Nuuk	
	Almen	Udvidet	Almen	Udvidet	Almen	Udvidet	Almen	Udvidet
2009/2010 (ny karakterskala)	-	*	-	*	-	*	-	*
2008/2009	-	6,2	-	6,4	-	6,9	-	7,7
2007/2008	5,3	6,4	6,4	8,5	6,4	8,2	7,4	8,2
2006/2007	6,5	6,8	7,2	7,6	7,1	8,0	7,2	8,2
2005/2006	6,8	7,7	6,6	8,1	6,4	7,0	7,4	8,1
2004/2005	6,4	7,1	6,7	7,7	7,1	7,9	7,3	8,1
2003/2004	6,7	7,9	6,7	7,9	6,7	7,6	7,1	8,1
2002/2003	7,1	8,0	6,7	8,0	7,0	7,9	7,4	8,0
2001/2002	7,2	7,6	6,6	6,9	6,8	8,4	7,1	8,4
2000/2001	7,7	7,8	6,2	7,2	6,7	7,7	7,3	8,3

Kilde: Specialkørsel på Inerisaaviks karakterdatabase, Departement for Uddannelse og Forskning, juli 2011

\* Fra og med 2009/2010 anvendes den nye karakterskala GGS. Dvs. A, B, C, D osv. Tallet findes, men er ikke med her, da det ikke umiddelbart kan sammenlignes med de øvrige år. Fra 2009/2010 og frem vil man kunne sammenligne.

Note 1: Fra og med skoleåret 2008/2009 er der ikke længere en opdeling på almen og udvidet linje, man går nu i skole til og med 10. klasse.

Af tabellen fremgår det at karaktergennemsnittet i Nuuk har ligget stabilt i de sidste 8 år. Men derudover ses det at karaktererne ikke adskiller sig meget fra karaktererne i henholdsvis Tasiilaq og Paamiut.

Tabel 15. Antal der afslutter folkeskolen

År	By	Itt.	Tasiilaq	Paamiut	Nuuk	I alt i kommunen
2002	almen	3	19	14	58	94
	udvidet	10	12	13	104	139
<b>I alt 2002</b>		<b>13</b>	<b>31</b>	<b>27</b>	<b>162</b>	<b>233</b>
2004	almen	9	40	13	60	122
	udvidet	8	15	9	102	134
<b>I alt 2004</b>		<b>17</b>	<b>55</b>	<b>22</b>	<b>162</b>	<b>256</b>
2006	almen	6	34	11	45	96
	udvidet	13	11	8	103	135
<b>I alt 2006</b>		<b>19</b>	<b>45</b>	<b>19</b>	<b>148</b>	<b>231</b>
2008	almen	3	43	9	72	127
	udvidet	3	18	12	89	122
<b>I alt 2008</b>		<b>6</b>	<b>61</b>	<b>21</b>	<b>161</b>	<b>249</b>
2010	-	5	55	24	192	275

Kilde: Specialkørsel fra Inerisaaviks database, Departement for Uddannelse og Forskning, IIN juni 2011

Note: Fra og med skoleåret 2009/2010 er der ikke længere en opdeling på almen og udvidet linje.

Tabel 15 viser, at Nuuk har det højeste antal af elever i Kommuneqarfik Sermersooq, der afslutter folkeskolen, dette skal dog ses i sammenhæng med det store antal elever i Nuuk.

#### Inerisaavik inddeler eleverne i tre kategorier:

- "Stærke" elever, defineret som elever, hvor 30 % eller flere af deres karakterer ligger på B (10) eller A (12)
- "Gode" elever, defineret som elever, hvor 50 % eller flere af deres karakterer ligger mellem E (2) og C (7) (begge karakterer inklusive)
- "Svage" elever, defineret som elever, hvor 50 % eller flere af deres karakterer er på Fx (0) eller derunder



Tabel 16. Elevprofiler for Nuuk 2010-2011

	2010		2011	
	Antal	Procent	Antal	Procent
"Stærke"	62	32	56	33
"Gode"	121	63	102	60
"Svage"	9	5	12	7
<b>I alt</b>	<b>192</b>	<b>100</b>	<b>170</b>	<b>100</b>

Kilde: Departement for Uddannelse og Forskning, 2011

Antallet af 'stærke' elever er faldet fra 2010 til 2011, det samme gør sig gældende for 'gode' elever. Antallet af 'svage' elever er steget med tre. Det er dog ikke til at sige noget om tendensen i og med tabellen kun viser to år.

Tabel 17. Elevprofiler for Nuuk fordelt på køn 2011

	Piger	Drenge	I alt
"Stærke"	33	23	56
"Gode"	55	47	102
"Svage"	4	8	12
<b>I alt</b>	<b>92</b>	<b>78</b>	<b>170</b>

Kilde: Departement for Uddannelse og Forskning, 2011

Ud fra Inerisaaviks tal fremgår det at der i 2011 var 170 afgangselever, henholdsvis 92 piger og 78 drenge. I tabellen ovenfor fremgår det, at pigerne dominerer både den 'stærke' og den 'gode' gruppe og drengene dominerer den 'svage' gruppe.

Tabel 18. Elevprofiler for Nuuk fordelt på uddannelsesmæssig status 2011

	Efterskole	Studieforberedende udd.	Erhvervsfaglig udd.	Restgruppe	I alt
"Stærke"	31	9	2	14	56
"Gode"	31	3	1	67	102
"Svage"	2	0	0	10	12
<b>I alt</b>	<b>64</b>	<b>12</b>	<b>3</b>	<b>91</b>	<b>170</b>
Procent af i alt	37 %	7 %	2 %	53 %	100 %
Procentfordeling 2010 (til sammenlign.)	31 %	18 %	4 %	48 %	100 %

Kilde: Departement for Uddannelse og Forskning, 2011

I 2010 er der i alt 64 elever der er gået videre på efterskole, der er 12 der er gået i gang med et studieforberedende forløb og tre der er gået i gang med en erhvervsfaglig uddannelse. Der er en restgruppe på 91, der ikke er gået i gang med et egentligt uddannelsesforløb, denne restgruppe er forholdsmæssigt gået op fra 48 % i 2010 til 53 % i 2011. Det skyldes overvejende at færre er gået direkte i gang med et uddannelsesforløb umiddelbart efter folkeskolen.

Hverken i 2010 eller i 2011 er nogle af skolens elever gået direkte i gang med en et egentligt uddannelsesforløb. Restgruppen, altså de elever, som ikke går direkte videre i et uddannelsesforløb, er forholdsmæssigt set faldet, fra 75 % i 2010 til 68 % i 2011. Det skyldes at relativt flere er gået på efterskole.



## 8.2 Efterskole og AFS-forløb

### 8.2.1 Efterskole

Tabel 19. Efterskoleelever 2010/2011

År	By	2010/2011				
		Ivittuut	Paamiut	Nuuk	Tasiilaq	Ittoqqortoormiit
	Villads Villadsen	–	3	8	1	1
	Maniitsoq	–	4	12	4	1
	I Danmark	–	7	88	20	3
	I alt	-	14	108	25	5

Kilde: Departement for Kultur, Uddannelse, Forskning og Kirke

Det har ikke været muligt at skaffe tal fra de foregående skoleår for elevtallet på efterskolerne i Grønland. Af tabellen ovenfor fremgår det, at der var otte elever fra Nuuk der i skoleåret 2010/2011 valgte at tage på efterskolen Villads Villadsen i Qasigiannuit. Derudover var der 12 der valgte at tage på efterskole i Maniitsoq og 88 elever der valgte at tage på efterskole i Danmark. I alt var der 108 der tog på efterskole i 2010/2011. I tallene for byerne skelnes der ikke fra om børnene oprindeligt kommer fra bygderne. I tallet for Nuuk kan dermed indgå elever med oprindelse fra Kapisillit og Qeqertarsuatsiaat.

Tabel 20. Elevprofiler for Nuuk fordelt på efterskoleophold 2011

	Villads Villadsen	Maniitsoq	Danmark	I alt
"Stærke"	0	1	30	31
"Gode"	2	5	24	31
"Svage"	0	1	1	2
I alt	2	7	55	64

Kilde: Departement for Uddannelse og Forskning, 2012

2 af de "svage" elever tager på efterskoleophold. Et lige stort antal af "gode" elever vælger at tage på efterskole i Grønland og Danmark. Den "stærke" elev tager på efterskole i Danmark.

### 8.2.2 AFS-forløb

I perioden 2004-2009 har der fra Nuuk været 43 af sted på international udveksling med American Fields Service (AFS). Syv unge var på AFS-ophold i 2011. De unge tog til lande som Australien, Canada, Rusland og Thailand.

Til sammenligning har der fra Paamiut været én elev om året i perioden 2004-2009 af sted og en fra Arsuk. Derudover er der ingen af kommunens andre byer og bygder, der har haft elever i et AFS-forløb i perioden 2000-2011.



## 8.3 Forberedelsesuddannelse

### 8.3.1 Piareersarfik

Tabel 21. Ansøgere og optagne på AEU-forløb på Piareersarfik, 2006-2011

Antal ansøgere og optagne	2006		2007		2008		2010		2011	
	ansøg	optag	ansøg	optag	ansøge	optag	ansøg	optag	ansøg	optag
Paamiut	32	17	35	16	42	26	48	48	48	48
<b>Nuuk</b>	?	?	?	?	?	?	?	93	?	30
Tasiilaq		?	94	35	84	15	99	17	?	12
Ittoqqortoormiit	?	?	?	?	?	?	?	8	?	?

Kilde: Departement for Uddannelse og Forskning, 2012

AEU = forberedelse til erhvervsuddannelse | FA = Folkeskolens afgangseksamen (supplerende eller den hele) | Praktikforløb = klargørende praktikforløb

De tilgængelige data for Piareersarfiit er begrænset af, at der ikke har været en ensartet måde at registrere på, men det der her er angivet kan give et fingerpeg. De kommende profiler vil kunne være mere præcise på området. I det kommende år vil et nyt it-system, 'IT-reg', blive udrullet i alle Piareersarfiit i hele landet. Lige nu er det kun Nuuk der bruger IT-reg og her er ikke al data tilgængelig, hvilket fremgår af det anførte ”?”.

Det betyder, at der for Piareersarfik i Nuuk ikke er tal for hvor mange ansøgere der har været. Der er tal for antal optagne for de seneste to år, i 2010 blev der optaget 93 og i 2011 var antallet 30.

Departementet har ikke kunne give svar på hvor mange der har bestået AEU<sup>7</sup> og FA<sup>8</sup> i Nuuk, men Piareersarfik i Nuuk har suppleret med dette, som er en opgørelse over hvor mange der gik op til eksamen i maj 2011.

Tabel 22. Antal prøveafgivende elever i Nuuk maj 2011

AEU	48
FA	37
I alt	85

Kilde: Departement for Uddannelse og Forskning, 2012

<sup>7</sup>AEU er et fleksibelt undervisningsforløb i fagene grønlandsk, dansk, engelsk og matematik. Det er et tilbud til de, der ønsker en erhvervsuddannelse, men mangler nogle kvalifikationer for at kunne starte.

<sup>8</sup>Folkeskolens afgangseksamen (supplerende eller den hele)



### 8.3.2 Piorsaavik



Den første Piorsaavik i Grønland ligger i Nuuk. Piorsaavik er et tilbud til unge via arbejdsmarkedsforvaltningen. Det er et tiltag for unge der skal klargøre dem til at starte på en grunduddannelse eller komme ud på arbejdsmarkedet ud fra deres interesser. Der er køkken, træværksted, IT og genbrugsafdeling at vælge imellem.

### 8.4 Ungdoms- og erhvervsuddannelser

I Nuuk ligger Qeqqani Ilinniarnertuunngorniarfik (Midtgrønlands Gymnasium), Niuernermik Ilinniarfik (handelsskolen), Saviminnilerinermik Ilinniarfik (Jern og Metalskolen), og en maskinistiskole samt politiskolen.

Tabel 23. Antallet af påbegyndte og fuldførte uddannelsesforløb for personer fra Nuuk 2000-2010

År	2002		2004		2006		2008		2010	
	Påbegyndte	Fuldførte	Påbegyndte	Fuldførte	Påbegyndte	Fuldførte	Påbegyndte	Fuldførte	Påbegyndte	Fuldførte
<b>Uddannelse</b>										
<b>GU, HTX, HHX</b>	58	40	61	43	52	39	55	35	69	-
<b>Faglige grunduddannelser</b>	34	26	47	31	37	28	39	25	32	-
<b>Kortere videregående uddannelser</b>	5	3	8	4	7	5	6	3	0	-
<b>Videregående uddannelser</b>	35	29	42	31	39	18	40	4	0	
<b>I alt</b>	<b>132</b>	<b>98</b>	<b>158</b>	<b>109</b>	<b>135</b>	<b>90</b>	<b>140</b>	<b>67</b>	<b>101</b>	<b>0</b>

Kilde: Departement for Uddannelse og Forskning, 2012





Af tabel 23 fremgår det, at der i 2008 var 55 personer fra Nuuk der påbegyndte en gymnasial uddannelse og 39 der påbegyndte en faglig grunduddannelse. Samme år var der 35 der fuldførte en gymnasial uddannelse og 25 en faglig grunduddannelse. 2006 var det år i perioden der blev fuldført flest gymnasiale uddannelser, for de faglige grunduddannelser var det i 2004.

Ingen af erhvervsuddannelsernes elever kommer direkte fra folkeskolen. Antallet, der vælger at påbegynde en ungdomsuddannelse, er stigende, mens antallet, der vælger en erhvervsuddannelse, er en smule faldende. Antallet, der fuldfører en ungdomsuddannelse er stabilt, mens antallet, der fuldfører en erhvervsuddannelse er svingende.

Tabellen siger intet om frafaldet på de enkelte årgange. Der arbejdes på at indarbejde disse oplysninger for fremtiden.

Omkring 42 erhvervsuddannelser kan tages fuldt ud i Grønland, 30 erhvervsuddannelser kan tages med enkelte skoleophold i Danmark, og 16 yderligere erhvervsuddannelser kan tages med alle skoleophold i Danmark.

HTX findes i Sisimiut, Gymnasiet i Nuuk, Qaqortoq og Aasiaat og HHX i Qaqortoq.

## 8.5 Videregående uddannelser

Følgende videregående uddannelser er placeret i Nuuk: Ilisimatusarfik – Grønlands Universitet hvor du kan læse teologi, samfundsvidenskab, kultur- og samfundshistorie samt sproglitteratur og medier. Under Ilisimatusarfik er følgende forskningstilknyttet: Ilinniarfissuaq – Grønlands Lærerseminarium, socialrådgiveruddannelsen, Center for sundhedsuddannelser og journalistuddannelsen.

Det har ikke været muligt for Departement for Uddannelse og Forskning at fremskaffe statistiske oplysninger vedrørende borgere i kommunen, der tager en højere videregående uddannelse, herunder antallet og uddannelsesretningerne. Udfordringen med at skaffe disse oplysninger skyldes blandt andet, at det er vanskeligt at få reelle tal på hvorfra, dem der tager en videregående uddannelse stammer fra, da flertallet fraflytter deres hjemsted for at tage en kompetencegivende uddannelse. Der arbejdes på at få disse oplysninger indarbejdet i profilen for eftertiden.

Enkelte korte, mellemlange og videregående uddannelse kan tages i Grønland, men ellers skal man til udlandet for at uddanne sig.

### Følgende uddannelser kan tages i Grønland:

- Akademiøkonom (Grønlands Handelsskole, Nuuk)
- Arktisk Teknologi (Center for Arktisk Teknologi, Sisimiut)
- Journalist (Institut for Journalistik, Nuuk)
- Lærer (Ilinniarfissuaq/Grønlands Seminarium, Nuuk)
- Kultur og Samfundshistorie (Ilisimatusarfik, Grønlands universitet, Nuuk)
- Procestekniker (INUILI, Narsaq)
- Samfundsvidenskab (Ilisimatusarfik, Grønlands universitet, Nuuk)
- Serviceøkonom (Grønlands Handelsskole, Qaqortoq)
- Socialpædagog (Socialpædagogisk Seminarium, Ilulissat)
- Socialrådgiver (Socialrådgiveruddannelsen, Nuuk)
- Sprog, Litteratur og Medie (Ilisimatusarfik, Grønlands universitet, Nuuk)
- Sygeplejerske (Center for Sundhedsuddannelser, Nuuk)
- Teologi (Ilisimatusarfik, Grønlands universitet, Nuuk)



## 9. Erhverv

### 9.1 Offentlige institutioner

Der er følgende offentlige institutioner i Nuuk (Anlægs- og Miljøforvaltningen, maj 2010):

- Fem vuggestuer
- Fire børnehaver
- Tolv integrerede institutioner
- Seks fritidshjem
- Fem skoler
- Et gymnasium
- Otte Uddannelsesinstitutioner: Jern- og Metalskolen, Handelsskolen, Politiskolen, Seminariet, Center for Sundhedsuddannelser, Universitetet, der også lægger hus til
- Socialrådgiveruddannelsen og Journalist uddannelsen
- To plejehjem med tilknyttet ældreboliger
- Et hospital
- En tandlæge
- Et landsbibliotek
- Et kunstmuseum
- Et nationalmuseum
- Et kommunekontor
- Et naturinstitut
- To kirker
- Et forsamlingshus
- En sportshal
- Selvstyrets administration
- Et elværk og vandforsyning (Nukissiorfiit)
- En brændstofforsyning (Polaroil)
- Et Tele- og posthus
- Tre logistikvirksomheder: Royal Arctic Line, DHL, Blue Water
- En Lufthavn
- 4 Købmænd (Pisiffik, Brugsen og Kamik)
- Detailbutikker og kiosker
- Hoteller og restauranter
- Produktionsvirksomheder (fiskefabrikker (2 stk.), Nuuk lmeq)
- Entreprenører og vognmænd
- Håndværkervirksomheder
- To private daginstitutioner
- En friskole
- Kirker
- En svømmehal
- En sportshal
- En skilift



## 9.2 Erhvervsvirksomheder

Der er findes en række erhverv i Nuuk. Heraf kan blandt andet nævnes:

- Nukissiorfiit (elværk og vandforsyning)
- Polaroil (brændstofforsyning)
- Tele- og Postcenter
- Speditionsvirksomheder (Royal Arctic Line, Blue Water, DHL)
- Lufthavn
- Købmand (Pisiffik, Brugsen, Spar og Kamik)
- Detailbutikker og kiosker
- Hoteller og restauranter
- Produktionsvirksomheder
- Entreprenører og vognmænd
- Håndværkervirksomheder
- En privat daginstitution
- En friskole
- En skilift
- Boligselskaber
- Ejendomsmæglere
- Biograf og kulturcenter
- Arkitektvirksomheder
- Advokatfirmater
- Aviser, ugeblade og reklamevirksomheder
- Banker
- Forsikringsvirksomheder
- Revisionsvirksomheder
- En svømmehal
- En tandlæge
- En dyrelæge
- Taxavirksomheder
- Transportfirmaer
- Turismevirksomheder



### 9.2.1 Turisme

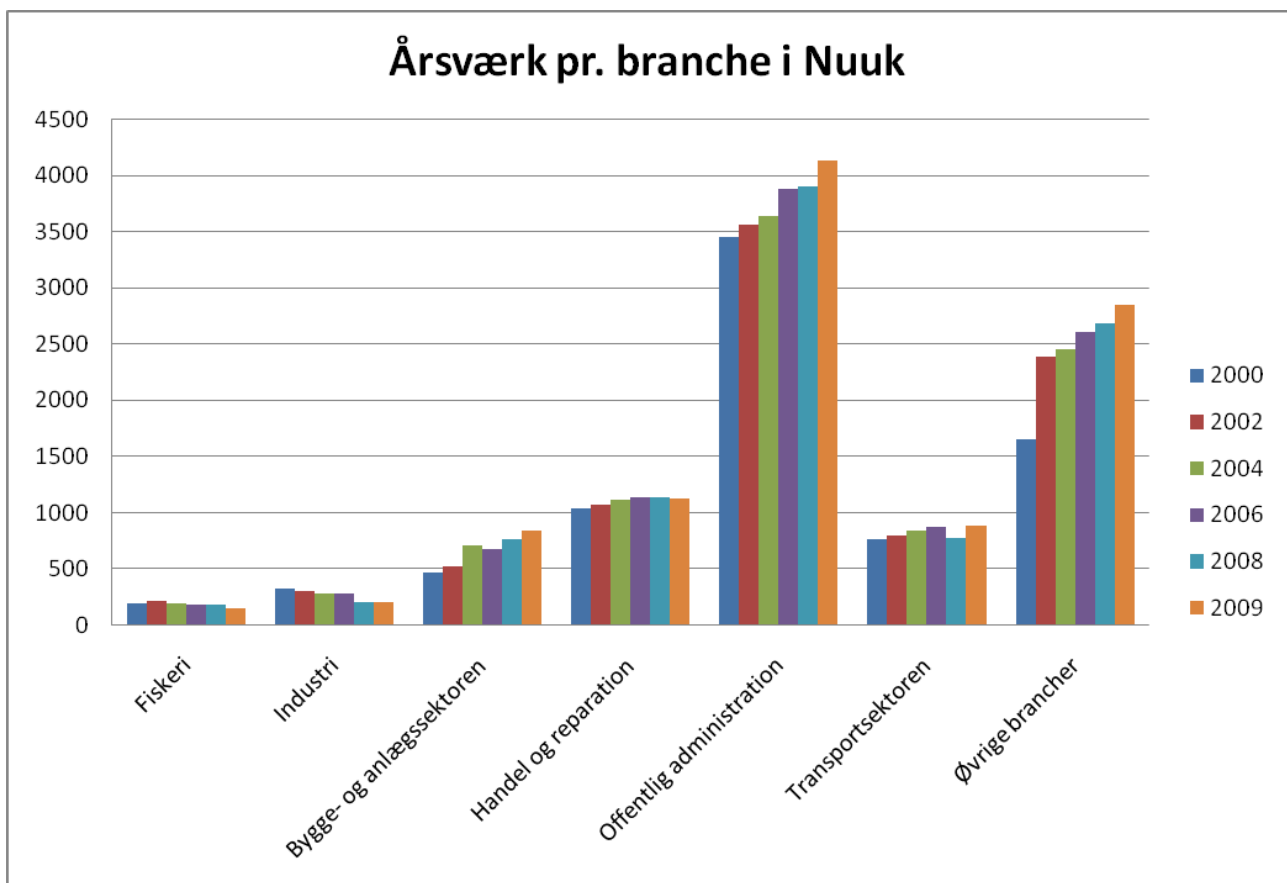
Nuuk har et hotel, Hotel Hans Egede, der er et 4-stjernet conferencehotel med 140 værelser og 10 hotellejligheder. Hotellet ligger i midt i centrum af byen. Derudover er der Hotel Nordbo, der har 23 hotellejligheder i den centrale del af Nuuk. Hotel Nordbo råder desuden over to selvstændige hotellejligheder i byens sydlige del, Saqqarliit. Nuuk har også et Sømandshjem der er klassificeret med 3 stjerner og råder over 41 værelser, heraf 37 med eget bad og toilet. Der er fire nye store handicapvenlige værelser og der er faciliteter for møder og konferencer.

Der er en del spisesteder i Nuuk, hvoraf størstedelen er placeret i Nuuk centrum.

Turistinformation kan man få hos rejsebureauet Tupilak Travel, der også er turoperatør. Der udbydes diverse sejlture samt information om nationaldragten og man kan komme til kaffemik hos en familie.

### 9.3 Beskæftigelse

Figur 8.

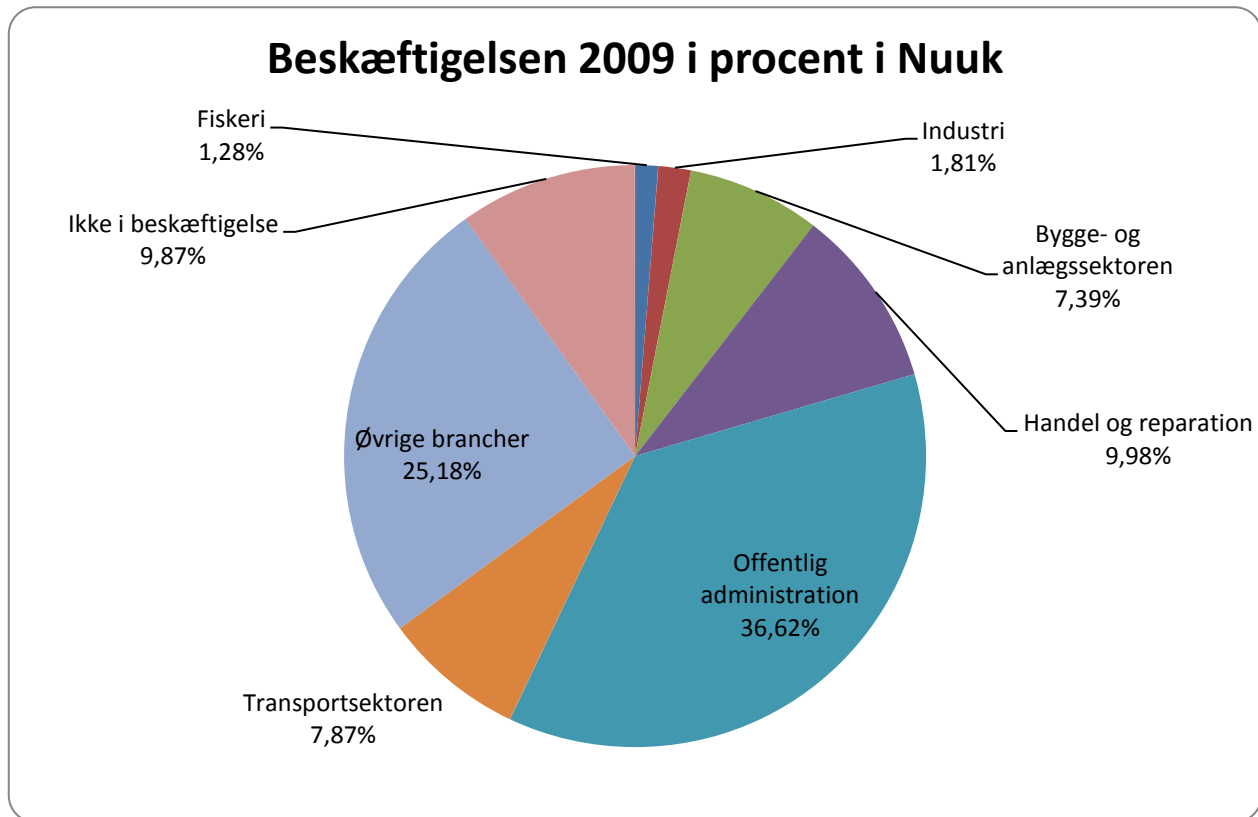


Offentlig administration er den branche der beskæftiger flest i Nuuk. Den branche der beskæftiger næst flest er 'øvrige brancher', 'handel og reparation' samt transportsektoren ligger henholdsvis lidt over 1000 årsværk og lidt under 1000 årsværk. Fiskeri og industri er de brancher der beskæftiger færrest.

Grønlands Statistik kan på nuværende tidspunkt ikke levere statistiske oplysninger for årene efter 2009. Der arbejdes på at disse oplysninger bliver tilgængelige igen for eftertiden.



Figur 9.



Sammenholder man den potentielle arbejdsstyrke med antallet af årsværk, altså antallet af fuldtidsstillinger, finder man at 90,13% af den potentielle arbejdsstyrke er i beskæftigelse i Nuuk. Offentlig administration beskæftiger de fleste med 36,62 % af den potentielle arbejdsstyrke, de øvrige brancher beskæftiger næst flest med 25,18 %. Andelen af ikke-beskæftigede er lav i forhold til for eksempel Paamiut hvor 35,66 % ikke er i beskæftigelse, i Nuuk er den samme tal på 9,87 %.



## 10. Sociale forhold

### 10.1 Fritids- og foreningsliv

**Tabel 24. Fritidsaktiviteter i Kommuneqarfik Sermersooqs byer**

Aktivitet / By	Nuuk	Paamiut	Tasiilaq	Itt.	Ivittuut
Idrætshal	ja	ja	ja	ja	
Fodbold	ja	ja	ja	ja	ja
Håndbold	ja	ja	ja		
Volleybold	ja		ja	ja	
Badminton	ja	ja	ja	ja	
Basketball	ja	ja		ja	
Bordtennis	ja		ja	ja	
Alpin	ja		ja		
Langrend	ja	ja			
Tae-Kwon-Do	ja				
Inuit Games	ja				
Qajaq	ja	ja	ja		
Fritidsklub	ja	ja	ja	ja	ja
Ungdomsklub	ja	ja		ja	ja
Spejder	ja				
Museum	Ja	ja	ja	ja	ja
Fritidsundervisning	ja	ja	ja	ja	ja
Caféer	ja				
Hundeslædeforening			ja		
Husflid	ja		ja	ja	ja
Gør-maj-sund	ja		ja		
Teater	ja		ja	ja	ja
Koncerter	ja	ja	ja	ja	ja
Biograf	ja				Biograf

*Kilde: Kommuneqarfik Sermersooq, Udviklingsforvaltningen, feb. 2012.*

Der er rig mulighed for fritidsaktiviteter i Nuuk. Det eneste af de nævnte aktiviteter man ikke finder i Nuuk er en hundeslædeforening (da slædehunde ikke er tilladt syd for Polarcirklen).





## 10.2 Børn og unge

### 10.2.1 Institutioner og tilbud

Tabel 25. Antal institutioner og indsatser for børn og unge i byerne, 2011

	Nuuk	Paamiut	Tasiilaq	Itt.	Ivittuut
Skoler	6*	1	1	1	1
Børnehaver	4	2	2	0	0
Vuggestuer	5	1	1	0	0
Legestuer	0	0	0	0	0
Dagplejere	6	0	0	0	0
Integreret daginstitutioner	11	0	2	1	1
Skolepasning	7	0	0	0	0
Fritidshjem	6	0	2	0	0
Væresteder	1	1	1	0	0
Døgninstitutioner	6**	0	1	0	0
Plejefamilier (alm. + prof.)	93	16	29	9	0
Børne- og familiecenter	1	1	1	0	0
Ungerådgivere	5	0	2	0	0

Kilde: Kommuneqarfik Sermersooqs Velfærdsforvaltning og Udviklingsforvaltning juli/august 2011

\* Heraf 1 privatskole

\*\* Heraf 2 private og 1 kommunal

Tabel 25 viser, at der er 11 integrerede daginstitutioner, seks dagplejere samt fem vuggestuer og fire børnehaver. Derudover er der seks fritidshjem og syv skolepasningsordninger. Derudover er der 93 plejefamilier, ét børne- og familiecenter samt fem ungerådgivere.

### 10.2.2 Anbragte børn

Forvaltningen kan på nuværende tidspunkt ikke levere statistiske oplysninger vedrørende anbragt børn i Nuuk. Der arbejdes på i fremtiden at kunne levere oplysninger vedrørende antallet af anbragte børn, anbringelsesårsagerne og anbringelsesstederne.

## 10.3 Ældreforsorg

Tabel 26. Ældreforsorg 2011

	Nuuk	Paamiut	Tasiilaq	Ittoqqortoormiit	Ivittuut
Plejhjem	2 (59)	1 (19)	1 (12)	1 (8)	0
Aflastningspladser	9	-	2	-	0
Ældreboliger	153	0 (16*)	9	1	0
Hjemmehjælp	202	56	47	20	0
Dagtilbud	80	0	-	-	0

Kilde: Kommuneqarfik Sermersooqs afdeling for voksenomsorg, august 2011

\* Ældre- og handicapvenlige boliger administreres af ISERIT A/S. Der sker en faglig vurdering inden tildeling af disse boliger, samt tildeling af bundlejligheder. Tildeling af bundlejligheder sker både fra Iserit og INI. Den enkelte borger henvises til områdets boligudvalg.

() antal beboere på alderdomshjem/plejhjem

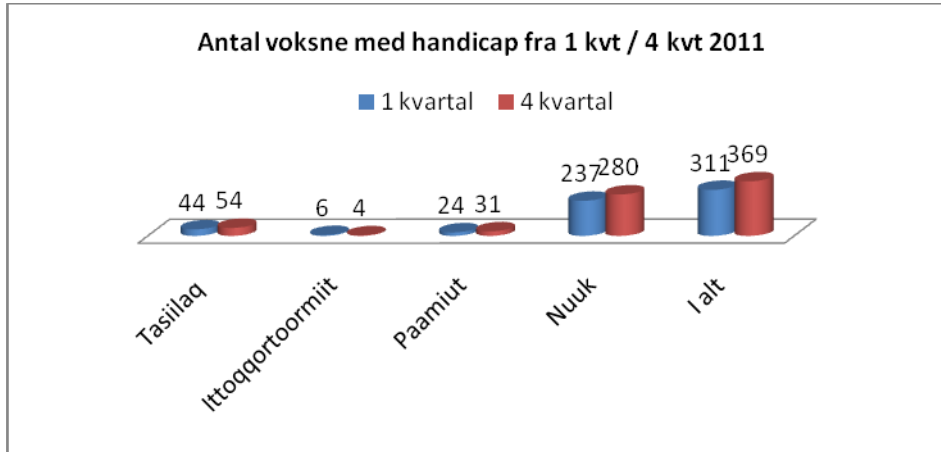
Af tabel 26 fremgår det, at der i Nuuk er to plejhjem med plads til i alt 59 beboere. Derudover er der 153 ældreboliger og ni aflastningspladser. Det fremgår også, at der er 202 hjemmehjælpere i byen samt 80 dagtilbud.



## 10.4 Handicapforsorg

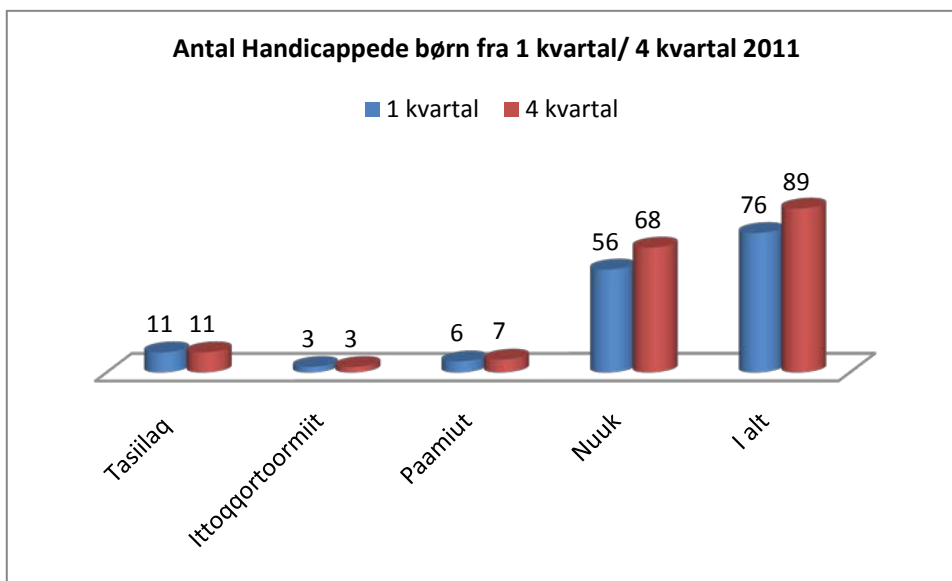
### 10.4.1 Antal af personer med handicap og handicapter

Figur 10. Voksne med handicap



Af figuren fremgår det, at der i 4. kvartal af 2011 var 280 voksne med handicap i Nuuk.

Figur 11. Børn med handicap



Der var i 4. kvartal af 2011 68 børn med handicap i Nuuk.

Velfærdsforvaltningen kan på nuværende tidspunkt ikke levere de statistiske oplysninger vedrørende typer af handicap i Nuuk.



### 10.4.2 Institutioner og tilbud

Tabel 27. Handicapboliger, væresteder og dagtilbud, 2011

	Nuuk	Paamiut	Tasiilaq	Itt.	Ivittuut
Bofællesskab	3	1	0	1	0
Handicapvenlige boliger		5	0	0	
Væresteder	2	1	0	0	0
Dagtilbud	-	1	9		
Beskyttede jobs	25	8	6		
Støttepersonordning	62	14	11	1	
Aflastningsmuligheder	-		3		
Boenheder	4		3		

Kilde: Kommuneqarfik Sermersooq, Afdeling for Voksen Omsorg

I Nuuk er der tre bofællesskaber, to væresteder samt fire boenheder. Derudover er der 25 beskyttede job og 62 personer tilknyttet en støtteperson-ordning.

### 10.4.3 Anbragte med handicap

Tabel 28. Anbragte per april 2012

By	Anbragte i Grønland 2012		Anbragte i Danmark 2012	
	Børn	Voksne	Børn	Voksne
Tasiilaq	2	6	0	10
Ittoqqortoormiit	0	0	0	1
Paamiut	2	5	0	4
<b>Nuuk</b>	<b>16</b>	<b>42</b>	<b>2</b>	<b>36</b>
<b>I alt</b>	<b>20</b>	<b>53</b>	<b>2</b>	<b>51</b>

Kilde: Kommuneqarfik Sermersooq, Afdeling for Voksen Omsorg

Der er 16 børn og 42 voksne med handicap fra Nuuk, der er anbragt på døgninstitution i Grønland, mens 36 voksne og to børn er anbragt i Danmark på nuværende tidspunkt.

### 10.5 Sociale ydelser

I Nuuk modtog 640 personer førtidspension og seks modtog takstmæssighjælp opgjort pr. 1. juli 2011. Det vil sige, at førtidspensionisterne udgør 5,4 % af den potentielle arbejdsstyrke, samt at der er 0,1 % af den potentielle arbejdsstyrke, der har modtaget takstmæssig hjælp. Der er 612 personer, der modtager alderspension, og der er 69 på barseldagpenge.

Det betyder, at det offentlige i alt i Nuuk understøtter 1.337 personer, her er antallet af arbejdsløse der modtager sociale ydelser ikke medregnet.



### 10.5.1 Arbejdsløshed

Tabel 29. Udviklingen i antallet af Arbejdsløse oktober, november og december 2011 i forhold til januar 2011

Sermersooq 2011	Januar 2011	Oktober	November	December	Gennemsnit 4. kvartal
<b>Nuuk</b>	594	590	635	686	637
Paamiut og Arsuk	171	148	167	165	160
Tasiilaq	170	115	140	201	152
Ittoqqortoormiit	*	55	59	56	57
Sermiligaaq	*	47	41	40	43
Isortoq	*	2	4	8	5
Kulusuk	*	19	19	19	19
Tiniteqilaaq	*	12	12	14	13
Kuummiut	*	38	42	50	43
Qeqertarsuatsiaat	*	13	19	11	14
Kapisillit	*	8	5	5	6
<b>I alt</b>	<b>947</b>	<b>1047</b>	<b>1143</b>	<b>1255</b>	<b>1147</b>

Kilde: Velfærdsforvaltningen, Kommuneqarfik Sermersooq

I sidste kvartal af 2011 var der 637 arbejdsledige i Nuuk. Det har ikke været muligt at få tallene for 1., 2. og 3. kvartal af 2012.

Tabel 30. Ledighedsprocent i forhold til potentiel arbejdsstyrke

	Oktober	November	December
<b>Nuuk</b>	4,8	5,22	5,6
Paamiut og Arsuk	9,3	14,7	15,7
Tasiilaq	9,3	10,7	15,4
Ittoqqortoormiit	18	19,4	18,3
Sermiligaaq	37,6	32,5	31,7
Isortoq	3,4	7,0	13,5
Kulusuk	10,4	10,4	10,4
Tiniteqilaaq	14,8	14,8	16,4
Kuummiut	18,6	20,6	24,6
Qeqertarsuatsiaat	9,1	13,2	7,9
Kapisillit	13,3	8,3	8,3

Kilde: Velfærdsforvaltningen, Kommuneqarfik Sermersooq

Arbejdsløshedsprocenten i forhold til den potentielle arbejdsstyrke for Nuuk var på 5,6 % i december 2011.

Velfærdsforvaltningen har ikke kunnet levere fyldestgørende statistik fra før 2011 vedrørende arbejdsløse og har hidtil ikke ført statistik over revalidender. Der vil fremover kvartalsvis blive ført statistik på området.



## 11. Kriminalitet

Tabel 31. Kriminalitet i byerne

By	Nuuk					Paamiut					Tasiilaq/Itt.				
	2002	2004	2006	2008	2010	2002	2004	2006	2008	2010	2002	2004	2006	2008	2010
<b>Kriminalitet</b>															
<b>Drab</b>	0	2	4	1	3	0	0	0	0	0	1/1	0	2	1	0
- drabsforsøg	3	2	4	7	2	0	1	1	1	3	1/2	2	3	3	6
<b>Vold</b>	196	230	220	217	271	34	63	58	43	37	57/16	70	76	98	45
- husspektakler	-	-	-		953	-	-	-		146	-	-	-		323
<b>Sædelighedsforbrydelser</b>	..	..	..	49	42	..	..	..	20	7	..	..	..	134	25
<b>Voldtægt og forsøg</b>	40	27	38	27	25	7	8	7	7	3	11/4	19	37	30	18
<b>Blodskam, kønsligt forhold til børn, blufærdighedskrænkelser</b>	29	33	39	31	83	3	7	0	4	14	59/5	28	48	14	51
<b>Andre sædelighedsforbrydelser</b>	0	2	-	-	-	0	0	-	-	-	1/0	0	-	-	-
<b>Formueforbrydelser</b>	78	54	1532	1582	1609	5	1	93	156	78	12/0	5	150	185	144
<b>Brugstyveri</b>	151	102	176	130	105	11	18	7	12	1	19/1	6	10	14	4
<b>Indbrudstyveri</b>	139	406	288	159	311	31	35	16	27	21	102/4	27	32	31	45
<b>Tyveri</b>	673	928	970	975	855	38	41	39	30	29	93/4	59	67	56	47
<b>Hærværk</b>	-	-	307	299	287	-	-	45	58	25	-	-	53	42	43
<b>Narkokriminalitet</b>	188	-	173	235	219	14	-	21	9	16	19/0	-	4	2	10
<b>Færdelskriminalitet</b>	255	.	322	321	558	8	.	11	12	6	15/0	.	26	23	22
<b>- spiritus- og promillekørsel</b>	86	62	73	72	71	6	4	4	0	0	2/5	0	2	7	6

Kilde: Virksomhedsberetning for politiet i Grønland, Politimesterembedet, 2002, 2004, 2006, 2008, 2010.

.: Ingen tal for disse år

.: Tallet er kun angivet for spiritus og promillekørsel for dette år

Note: Ikke muligt at få tal på Ivittuut og bygderne, da politiets data er fordelt på politistationer.

Ovenstående tabel er en oversigt fra Politimesterembedet. Tallene er opgjort på politistationer, det betyder at der i tallet for Nuuk indgår tal fra Kapisillit samt Qeqertarsuatsiaat.

Af tabellen fremgår det, at Nuuk har den højeste kriminalitetsrate af de store byer i Kommuneqarfik Sermersooq. Der er sket en nedgang på områder som narkokriminalitet, hærværk, tyveri og brugstyveri. Der er sket en fremgang på områder som drab og drabsforsøg, vold, blodskam, kønsligt forhold til børn og blufærdighedskrænkelser og formueforbrydelser.

Ser man på antallet af voldssager, så toppede antallet i 2010 med 271 anmeldte sager. Antallet af drabsforsøg lå på sit højeste i 2007 med 7 forsøg.

Antallet af anmeldt voldtægt og sædelighedsforbrydelse har svinget i perioden, men er på 25 i 2010 i forhold til 40 i 2002.

Antallet af sager indenfor blodskam, kønsligt forhold til børn og blufærdighedskrænkelser er derimod på sit højeste indenfor perioden, med 83 sager i 2010. Det har de andre år ligget omkring de 30.

Tallet for formueforbrydelser er højest i Nuuk, tallet er steget voldsomt fra 54-78 i de to første år i perioden til 1609 i 2010.

Narkokriminaliteten var i perioden på sit højeste i 2008 med 235 anmeldte sager, og var i 2010 faldet til 219 sager. Lavest i perioden, var antallet i 2006 med 173 sager.



Det har ikke været muligt at skaffe statistik vedrørende de afsagte domme indenfor områderne. Der arbejdes på, at tal vedrørende dom til anstaltsanbringelse i Grønland, fængsling i Danmark, samfundstjeneste og tilsyn med videre kan indgå i profilen for eftertiden.

## 12. Sundhedssektor

### 12.1 faciliteter indenfor sundhedssektoren

Tabel 32. Faciliteter indenfor sundhedssektoren, 2010

	Nuuk	Paamiut	Tasiilaq	Itt.	Ivittuut
Læge	49	2	3	1	
Sygeplejerske	143	4	7	2	
Sundhedsplejerske	5		2		
Jordemoder	9	1	1		
Sundhedsassistent	71	2	2		
Bygdesundhedsmedarbejder					
Tandlæge (#)	8 (2#)	1	2		
Tandplejer (#)	7	1			
Klinikassistent (#)	17 (4*)(3#)	2	2		
Fysioterapeut(*) (#)	8 (5*) (3#)	1			
Ergoterapeut (*) (#)	5 (4*)				
Psykiater	6				
Psykolog(*) (#)	4 (10*)(5#) (3)	(*)	(2*)		

Kilde: Styrelsen for Sundhed og Forebyggelse, Kommuneqarfiq Sermersooq Velfærds- og Udviklingsforvaltning, Psykologforeningen, Nuuk Fysioterapi, Tandlæge Niels Nygaard.

\* Kommune # Private () Selvstyreansatte Ivittuut er ikke dækket af Det Grønlandske Sundhedsvæsen. Tallene for Nuuk dækker både DIH og Dr. Ingrid's Sundhedscenter. Tallene indeholder kun de faste stillinger, ikke konsulenter i korte ophold.

Af tabellen fremgår det, at der 49 læger og 143 sygeplejersker tilknyttet Dronnings Ingrid's Hospital i Nuuk. Derudover er der otte tandlæger og fire privatpraktiserende psykologer. Nuuk er den by i Kommuneqarfiq Sermersooq, der har den største andel af uddannet personale indenfor sundhedssektoren.

### 12.2 Befolkningens sundhed

Tabel 33. Befolkningens sundhed, Nuuk 2000-2010

	2000	2002	2004	2006	2008	2010
Diabetes (Type 2)	-	-	-	-	125	219
Tuberkulose	...	...	7	17	18	27
Kræft	58	39	-	-	-	-
Chlamydia	524	442	485	719	631	-
Gonore	85	91	115	158	247	-
Syfilis	0	1	1	0	0	-
HIV	1	?	?	?	?	?

Kilde: Landslægeembedet, juli 2011

- ingen tal .. Ingen tal modtaget

Tabellen viser, at antal personer med tuberkulose er steget fra fire i 2004 til 27 i 2010 i Nuuk. Antallet af personer med klamydia var på sit højeste i 2006 og faldt i 2008 til 631 tilfælde. Antal tilfælde af gonore har til gengæld været stigende i perioden 2000-2008, hvor tallet i 2008 lå på 247.



Det har ikke været muligt at skaffe statistiske oplysninger på alle livstilssygdomme eller for alle år i perioden. Der arbejdes på, at disse inkluderes i profilen for eftertiden.

## 12.3 Alkohol

### 12.3.1 Alkoholforbrug

Det har ikke været muligt at skaffe statistiske oplysninger vedrørende alkoholsalget i Nuuk, da KNI ikke har et fuldstændigt datagrundlag for byen. Der arbejdes på at skaffe oplysninger vedrørende antallet af liter solgt alkoholholdige drikke pr. indbygger over 18 år.

### 12.3.2 Misbrugsbehandling

Tabel 34. Alkoholbehandlinger på Qaqiffik i Nuuk

Qaqiffik Primær alkohol	2000		2002		2004		2006		2008		2010	
	Op-taget	Gennem-ført	Op-taget	Gennem-ført	Op-taget	Gennem-ført	Op-taget	Gennem-ført	Op-taget	Gennem-ført	Op-taget	Gennem-ført
Ivittuut	0	0	0	0	0	0	0	0	0	0	0	0
Paamiut	5	4	0	0	1	1	5	5	5	5	1	0
<b>Nuuk</b>	<b>60</b>	<b>54</b>	<b>75</b>	<b>51</b>	<b>35</b>	<b>32</b>	<b>44</b>	<b>37</b>	<b>47</b>	<b>31</b>	<b>14</b>	<b>13</b>
Tasiilaq	0	0	0	0	1	0	2	1	2	1	0	0
Itt.	1	1	0	0	1	1	1	1	0	0	0	0
<b>I alt</b>	<b>66</b>	<b>59</b>	<b>75</b>	<b>51</b>	<b>38</b>	<b>34</b>	<b>52</b>	<b>44</b>	<b>54</b>	<b>37</b>	<b>15</b>	<b>13</b>

Kilde: Selvstyret, Departement for Sundhed

Qaqiffik i Nuuk har i perioden 2000-2010 haft 275 personer fra Nuuk i alkoholbehandling. 218 personer har gennemført forløbet.

Katsorsaavik i Nuuk har ikke opgørelser over, hvor personerne, som er i behandling kommer fra. Katsorsavik opstartede i 2006. Det år var der 22 personer fra Kommuneqarfik Sermersooq i behandling. I 2008 var der 55 i behandling, hvoraf 22 vurderes at være blevet ædru, og i 2010 var der 10 i behandling, hvor af fire vurderes at være blevet ædru.

Det har ikke været muligt at få tal over antal personer i AA Nuuk. Der arbejdes på at få disse tal til næste lokalsamfundsprofil.

## 12.4 Selvmord

Tabel 35. Selvmord, selvmordstrusler og selvmordsforsøg

	2000			2002			2004			2006			2008			2010		
	Trusler	Forsøg	Selvmord	Trusler	Forsøg	Selvmord	Trusler	Forsøg*	Selvmord	Trusler	Forsøg*	Selvmord	Trusler	Forsøg*	Selvmord	Trusler	Forsøg*	Selvmord
<b>Nuuk</b>	-	5	6	-	6	7	73	5+7	10	134	15+9	13	117	12+6	8	145	6+9	10
Paamiut	-	3	0	-	1	3	32	6+0	5	50	8+4	3	29	1+0	2	28	2+1	4
Tasiilaq	-	6	6	-	6	7	37	8+7	11	68	11+1	7	83	12+11	5	51	4+2	5
Itt.	-	2	3	-	1	2	2	1+2	1	20	2+0	0	18	2+1	2	18	1+2	1

Kilde: Politimesteren i Grønland, august 2011

\* Hændelse og aktuel sag



Politiet opgør deres anmeldelser på distrikter. Kapisillit og Qeqertarsuatsiaat hører til Nuuk distrikt og indgår derfor i statistikken over Nuuk. Antallet af trusler om selvmord i Nuuk er steget og faldet gennem perioden. I 2010 truede 145 med selvmord i Nuuk og omgivende bygder.

Antallet af selvmordsforsøg i Nuuk i perioden 2000-2010 toppede i 2006 med 13 forsøg på selvmord. Lavest var antallet i 2000 og 2002 med henholdsvis 6 og 7 selvmordsforsøg. I 2010 forsøgte 15 personer selvmord.

I Nuuk og omgivende bygder var der i 2010 10 personer der begik selvmord. Antallet var højest i 2006, hvor 13 personer begik selvmord

### 13. Afsluttende

Du har nu læst én af profilerne for ét af bostederne i Kommuneqarfik Sermersooq. Der er udarbejdet lokalsamfundsprofiler for alle Kommuneqarfik Sermersooqs byer og bygder, hvis du skulle have interesse i yderligere læsning om kommunens byer og bygder.

Lokalsamfundsprofilerne findes på Kommuneqarfik Sermersooq's hjemmeside:  
[www.sermersooq.gl](http://www.sermersooq.gl).

Skulle du have kommentarer, spørgsmål, input eller lignende til lokalsamfundsprofilen, kan du kontakte Borgmestersekretariatet på mailadresse: [kommuneqarfik@sermersooq.gl](mailto:kommuneqarfik@sermersooq.gl).





## 14. Litteratur- og kildehenvisning

**Inuplan for Anlægs- og Miljøforvaltningen.** Kortlægningsrapport om Afskaffelse af natrenovationsordningen i Nuuk. Kommuneqarfik Sermersooq, 2011.

**COWI for Grønlands Selvstyre.** Boligstrategi. Faktarapport – byer, april 2011.

Anlægs- og Miljøforvaltningen, Kommuneqarfik Sermersooq; Afdeling for By- og Boligudvikling, Afdeling for Natur og Bæredygtighed

Borgerservice, Kommuneqarfik Sermersooq

Departement for Finanser; Skattestyrelsen

Department for Fiskeri, Fangst og Landbrug; Dyr lægeembedet

Departement for Kultur, Uddannelse, Forskning og Kirke; Inerisaavik

Departement for Sundhed; Landslægen, Styrelsen for Sundhed og Forebyggelse

Greenland and the Arctic

Grønlands Statistik

INI A/S

Iserit A/S

KANUKOKA

Katsorsaavik

Nukissiorfiit

Nuuk Fysioterapi

Nuuk Taxa

Politiet i Grønland; Politimesterembedet

Psykologforeningen

Qaqiffik

Sprogskolen i Sisimiut

Tandlæge Niels Nygaard

Taxagut

Tele Greenland A/S

Turen går til Grønland

Udviklingsforvaltningen, Kommuneqarfik Sermersooq; Piareersarfiit, Skoleafdelingen, Afdeling for Kultur og Fritid

Velfærdsforvaltningen; Børne- og Familieafdelingen, Afdeling for Voksen Omsorg,

Arbejdsmarkedsafdelingen

[www.airgreenland.gl](http://www.airgreenland.gl)

[www.denstoredanske.dk](http://www.denstoredanske.dk)

[www.dmi.gl](http://www.dmi.gl)

[www.greenland.com](http://www.greenland.com)

[www.greenland-guide.gl](http://www.greenland-guide.gl)

[www.ral.gl](http://www.ral.gl)

[www.aul.gl](http://www.aul.gl)

[www.sermersooq.gl](http://www.sermersooq.gl)

[www.tuiisaq.gl](http://www.tuiisaq.gl)

[www.wikipedia.com](http://www.wikipedia.com)



## 15. Bilag

Bilag 1. Lærerdækning i Kommuneqarfik Sermersooq, 2000-2011

	2000-01		2002-03		2004-05		2006-07				2008-09				2010-11			
	Normering	%dækning med uddannede	Normering	%dækning med uddannede	Normering	%dækning med uddannede	Normering	Atorfiit:			Normering	Atorfiit:			Normering	Atorfiit:		
								Forskolelærere/lærere	Timelærere	%dækning med uddannede		Forskolelærere/lærere	Timelærere	%dækning med uddannede		Forskolelærere/lærere	Timelærere	%dækning med uddannede
ASK	70	85,7	69	84,1	71	83,1	63	51	1	81,0	56	46	0	82,1	65	43	1	66,2
Qorsussuaq	34	73,5	45	88,9	52	80,8	53	44	4	83,0	51	45	3	88,2	49	41	2	83,7
USK	60	76,7	67	89,6	68	88,2	58	51	3	87,9	58	51	1	87,9	52	45	2	86,5
Nuussuup Atuarfia	50	80	53	83,0	57	87,7	55	41	4	74,5	59	55	0	93,2	62	54	0	87,1
Kangilinnguit	44	65,9	55	92,7	56	82,1	51	40	10	78,4	47	40	1	85,1	50	48	4	96,0
Qeqertarsuatsiaat	5	20	8	50,0	10	40,0	7	3	3	42,9	9	5	3	55,6	8	3	4	37,5
Kapisillit	5	20	4	50,0	2	50,0	0	0	0	0,0	0	0	0	0,0	2	0	2	0,0
<b>Nuuk i alt</b>	<b>268</b>	<b>75,4</b>	<b>301</b>	<b>86,0</b>	<b>316</b>	<b>82,9</b>	<b>287</b>	<b>230</b>	<b>25</b>	<b>80,1</b>	<b>280</b>	<b>242</b>	<b>8</b>	<b>86,4</b>	<b>288</b>	<b>234</b>	<b>15</b>	<b>81,3</b>
<b>Tasiilaq</b>	<b>41</b>	<b>61</b>	<b>49</b>	<b>71,4</b>	<b>52</b>	<b>63,5</b>	<b>53</b>	<b>34</b>	<b>13</b>	<b>64,2</b>	<b>53</b>	<b>34</b>	<b>15</b>	<b>64,2</b>	<b>62</b>	<b>39</b>	<b>17</b>	<b>62,9</b>
Kuummiut	9	44,4	9	44,4	11	45,5	10	2	8	20,0	9	7	2	77,8	11	5	5	45,5
Kulusuk	7	42,9	8	25,0	7	57,1	9	7	2	77,8	10	7	2	70,0	13	8	3	61,5
Sermiligaaq	5	0	5	0,0	6	16,7	5	0	5	0,0	7	1	5	14,3	6	1	6	16,7
Tiniteqilaaq	4	25	3	33,3	4	25,0	5	2	3	40,0	4	1	3	25,0	4	1	3	25,0
Isortoq	4	0	4	25,0	4	25,0	4	0	4	0,0	4	0	4	0,0	4	0	4	0,0
<b>Tasiilaq i alt</b>	<b>70</b>	<b>47,1</b>	<b>78</b>	<b>55,1</b>	<b>84</b>	<b>53,6</b>	<b>86</b>	<b>45</b>	<b>35</b>	<b>52,3</b>	<b>87</b>	<b>50</b>	<b>31</b>	<b>57,5</b>	<b>100</b>	<b>54</b>	<b>38</b>	<b>54,0</b>
<b>Ittoqqortoormiit</b>	<b>19</b>	<b>47,4</b>	<b>16</b>	<b>43,8</b>	<b>20</b>	<b>45,0</b>	<b>18</b>	<b>6</b>	<b>11</b>	<b>33,3</b>	<b>17</b>	<b>9</b>	<b>7</b>	<b>52,9</b>	<b>18</b>	<b>7</b>	<b>6</b>	<b>38,9</b>
<b>Ivittuut</b>	<b>2</b>	<b>100</b>	<b>2</b>	<b>100,0</b>	<b>2</b>	<b>100,0</b>	<b>2</b>	<b>2</b>	<b>0</b>	<b>100,0</b>	<b>2</b>	<b>2</b>	<b>0</b>	<b>100,0</b>	<b>3</b>	<b>2</b>	<b>1</b>	<b>66,7</b>
<b>Paamiut</b>	<b>30</b>	<b>43,3</b>	<b>30</b>	<b>56,7</b>	<b>31</b>	<b>38,7</b>	<b>37</b>	<b>18</b>	<b>18</b>	<b>48,6</b>	<b>34</b>	<b>24</b>	<b>14</b>	<b>70,6</b>	<b>34</b>	<b>20</b>	<b>16</b>	<b>58,8</b>
Arsuk	5	40	5	40,0	4	50,0	4	2	3	50,0	5	1	4	20,0	5	3	1	60,0
<b>Paamiut i alt</b>	<b>35</b>	<b>42,9</b>	<b>35</b>	<b>54,3</b>	<b>35</b>	<b>40,0</b>	<b>41</b>	<b>20</b>	<b>21</b>	<b>48,8</b>	<b>39</b>	<b>25</b>	<b>18</b>	<b>64,1</b>	<b>39</b>	<b>23</b>	<b>17</b>	<b>59,0</b>

Kilde: Kommunernes Landsforening - KANUKOKA, 2011